

49/2024



tijdschrift
**PUBLIEKE
RUIMTE**

driemaandelijkse tijdschrift van Infopunt Publieke Ruimte (VGB vzw)
V.U. Tom Dhollander - Molenbergstraat 10 bus 25, 2000 Antwerpen
Afgiftekantoor 2099 Antwerpen X - p913782 - nr. 49/2023, januari - februari - maart 2024

DOSSIER
**Tijd en
Publieke ruimte**

Stefaan Vandist over Provotyping, verwondering en
Langetermijnvisie

Een actieve tijdsreflex voor de publieke ruimte

Tuf, tijd en turitellekes

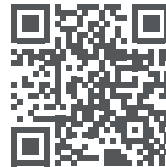
KIES VOOR VOETGANGERS

Hét kennis – en netwerkevenement voor publieke ruimte

- › Inspirerende keynotes, lezingen, panels en workshops
- › Excursies naar unieke realisaties in Antwerpen
- › Uitgebreid forum met producten en diensten voor openbare ruimte
- › Praktijkboek Publieke Ruimte voor elke deelnemer
- › Prijsuitreiking van de Prijs Publieke Ruimte en de publieksprijs
- › Sleuteloverdracht nieuwe gaststad en gezellige netwerkreceptie

CONGRES PUBLIEKE RUIMTE

24.04.24
Koningin
Elisabethzaal



Mis het niet!
Schrijf je in via
congres.publiekeruimte.info



Boeiende keynotes



PLENAIRE KEYNOTE STEEFAAN VANDIST

Provotyping



KEYNOTE KETENMOBILITEIT MELISSA AND CHRIS BRUNTLETT

The Human Case for
Fewer Cars in our Lives



KEYNOTE OPNIEUW EN DICHTBIJ DENNIS VAN SLUIJS

De ideale voetgangersstad
De 15-minutenstad



KEYNOTE TE VOET GAAT GOED BIRGIT CANNEGIETER

Utrecht #Voordevoetganger

Inspirerende excursies



Fietsexcursie:
Klimaatrobuuste daken



Fietsexcursie:
On the lookout for the
movement-friendly city with
Melissa and Chris Bruntlett



VLAAMSE
MILIEUMAATSCHAPPIJ

AGENTSCHAP
WEGEN & VERKEER

DEPARTEMENT
ZORG

DEPARTEMENT
OMGEVING

VLAAMSE
LAND
MAATSCHAPPIJ



voetgangers
beweging



provincie
Oost-Vlaanderen

BWMSTR
Team
Vlaams
Bouwmeester



STREETLIFE®

WOLTERS MABEG

VANDERSANDEN
HET MODISTE MAAK JE SAMEN

TECNO
ART

Aquafin

Servibo
DESIGN STRAATMEUBELAF

INTRO

Maxine Ketele,
Infopunt Publieke Ruimte

EEN TIJDSCHRIFT OVER TIJD

Tijd is meer dan alleen een meetbare eenheid van verandering, het is een ervaring. Een verhaal ook, dat zich ontvouwt terwijl we door straten dwalen, pleinen doorkruisen en parken verkennen. Tijd weerspiegelt de geschiedenis in de architectuur en de stenen waaruit onze steden zijn opgetrokken. Met zijn constante beweging, verandering en evolutie vangt tijd ook de dynamiek van het hedendaagse leven.

Neem bijvoorbeeld pop-up-evenementen en tijdelijke installaties in stedelijke gebieden. Deze fenomenen weerspiegelen niet alleen de behoefte aan flexibiliteit en aanpassingsvermogen in onze samenleving, maar illustreren ook hoe tijd een rol speelt in het transformeren van de publieke ruimte. Initiatieven zoals pop-up-tuinstraten en tijdelijke speelstraten verrijken onze gemeenten met nieuwe ervaringen en ontmoetingsplaatsen. Ze tonen aan hoe de publieke ruimte voortdurend in beweging is - net als de tijd zelf. Tijd is ook een tastbare kracht die we kunnen waarnemen en ervaren in de ruimte om ons heen. Van de langzaam veranderende skyline van een stad tot de seizoensgebonden transformaties van parken en pleinen, de aanwezigheid van tijd is onmiskenbaar in onze omgeving.

Dit nummer van het Tijdschrift Publieke Ruimte verkent niet alleen de invloed van tijd op ons begrip van ruimte, maar ook hoe we de tijdsdimensie actief kunnen benutten in ons streven naar duurzame en inclusieve stedelijke ontwikkeling en hoe tijd zich manifesteert in verschillende aspecten van onze gedeelde leefomgeving. We onderzoeken de poëzie van de nacht, waar de duisternis een andere dimensie geeft

aan de publieke ruimte. Kunstwerken zoals Time Traveller en Time Capsule tonen ons de invloed van tijd op het landschap. Daarnaast onderzoeken we de heropleving van post-industriële gebieden, waar verleden en toekomst elkaar ontmoeten in een vernieuwde context. Stefaan Vandist en Anne Dengis laten ons zien hoe ze met innovatieve ontwerpbenaderingen de tijdsdimensie integreren in hun werk.

Deze verschillende invalshoeken zorgen ervoor dat we een dieper begrip krijgen van de manier waarop tijd onze steden vormgeeft en beïnvloedt... met als uiteindelijke doel de integratie ervan in onze ontwerpen en beheerpraktijken.

We maken samen deze fascinerende tijdsreis en we ontdekken hoe het verleden, het heden en de toekomst samenkomen in de plekken waar we vertoeven. Laat je verrassen door de verhalen die de tijdsdimensie te vertellen heeft. Veel leesplezier! ■

“ALLES BLIJFT,
ALLES GAAT VOORBIJ;
ALLES BLIJFT VOORBIJGAAN.”

- Jules Deelder

INHOUD



DOSSIER

DOSSIER : Tijd en publieke ruimte

- 20 Een actieve tijdsreflex (Geert Mertens, Maxine Ketele)
- 24 Tijdelijke bezettingen in Seraing (Renaud Chaput)
- 28 Tuf, tijd en turitellekes (Juu! Adriaens)
- 32 Van ruimte naar tijd (Isabelle Corten)
- 35 Stefaan Vandist over provotyping (Maxine Ketele)
- 38 Duurzaamheid bij Publieke Ruimteprojecten (Caroline Rondelle)

3	INTRO
3	Een tijdschrift over tijd (Maxine Ketele)
6	IN GROTE LIJNEN
6	Korte berichten en actualiteit
10	IN DE PRAKTIJK
10	Nominaties Prijs Publieke Ruimte (Maxine Ketele)
13	Het muziekcentrum OM in Seraing (Romain Defrang)
16	IEDEREENVOETGANGER
16	Voetgangers ontevreden over bewandelbaarheid (Niels Linhart)
18	EN PLEIN PUBLIC
18	En Plein Public: Marianne France
19	DOSSIER
42	OVER DE GREN
42	De toekomst begint in Hendrik-Ido-Ambacht (Advertorial Streetlife)
45	MENSEN
45	Zorg voor de ruimte is zorg voor onze ouderen (Audrey Courbebaisse)
48	INRICHTING EN UITRUSTING
49	INFOZUIL
50	COLOFON

VOLG INFOPUNT PUBLIEKE RUIMTE VIA SOCIALE MEDIA

Bent u fan van het tijdschrift Publieke Ruimte? Volg dan ook de sociale media van Infopunt Publieke Ruimte. Via onze Facebookpagina, Twitter en LinkedIn-groep delen we vacatures, oproepen en tips en wetenswaardigheden.

 www.facebook.com/publiekeruimte/

 @Publieke_Ruimte

 LinkedIn groep Publieke Ruimte

 kanaal Infopunt Publieke Ruimte

Het tijdschrift publieke ruimte wordt mee mogelijk gemaakt met de steun van de Ambassadeurs Publieke Ruimte.



AGENTSCHAP
ZORG & GEZONDHEID

TEAM
VLAAMS
BOUWMEESTER

DEPARTEMENT
OMGEVING



AGENTSCHAP
WEGEN & VERKEER

VLAAMSE
LAND
MAATSCHAPPIJ

VLAAMSE
MILIEUMAATSCHAPPIJ



FEBESTRAL



provincie
Oost-Vlaanderen

Lowist, uw partner in toegangsbeheer. Ook aan de schoolpoort ...



Flexibel afsluiten creëert een aangename ruimte waarin iedereen zich veilig voelt en waar toegankelijkheid toch behouden blijft.



- Verkeersvrije/veilige schoolstraten d.m.v. automatische slagboom of verdwijnpaal
- Aansturing met CLOUD software
- Veilige installaties – CE conform
- Expertise
- Eenvoudige elektrische aansluiting

Lowist Toegangsbeheer
Maastrichterstraat 365 | 3740 Bilzen
T+32 (0) 89/41 14 08 | info@lowist.be
www.lowist.be

 **lowist**
TOEGANGSBEHEER



3-30-300

Vlaams minister van Omgeving Zuhair Demir stelt een nieuwe groennorm voor stedelijke gebieden voor: de 3-30-300-regel. Deze regel - oorspronkelijk bedacht door Cecil Konijnendijk, directeur van het Nature Based Solutions Institute - houdt in dat er in stedelijke gebieden 3 bomen zichtbaar moeten zijn per woning, de omgeving van elke woning minstens 30 procent klimaatgroen moet hebben en dat er binnen 300 meter een toegankelijke groene ruimte aanwezig moet zijn per woning. De KU Leuven heeft in opdracht van het Agentschap voor Natuur en Bos een rapport opgesteld met het voorstel om de verouderde Vlaamse groennormen uit 1993 te moderniseren. Het rapport stelt dat groene ruimtes cruciaal zijn voor het welzijn van mensen, de strijd tegen klimaatverandering en het behoud van biodiversiteit in stedelijke gebieden.

De oorspronkelijke regel van Cecil Konijnendijk legde meer nadruk op boomkroonbedekking. De aanpassing naar de 3-30-300-regel biedt evenwel meer flexibiliteit, aangezien het behalen van een bepaald percentage boomkroonbedekking vaak moeilijk haalbaar is. Het belangrijkste doel blijft echter onveranderd: het creëren van een gezondere en groenere leefomgeving voor alle inwoners van Vlaanderen. Minister Demir wil deze groennorm als maatstaf om de leefbaarheid van stedelijke gebieden te meten en te vergroten. De groennormen worden niet in regelgeving omgezet, maar geven beleidsmakers op alle niveaus een richting om Vlaanderen stapsgewijs groener en gezonder te maken. Het rapport benadrukt dat behoud van bestaand groen prioriteit moet krijgen. Waar nodig moet groen ook versterkt en uitgebreid worden. De groennormen kunnen geïntegreerd worden in bestaande groen-, bomen- en klimaatplannen om hun effectiviteit te vergroten. De norm biedt een minimumstandaard, maar beleidsmakers kunnen strengere doelstellingen nastreven. Minister Demir roept op tot collectieve inspanningen om steden om te vormen tot groene oases voor mens en natuur.

IEDEREENVOETGANGER! JIJ OOK, TOCH ?

40% * van de Belgen vindt te voet gaan in de eigen gemeente niet aangenaam. Dat kan beter! Ben jij als burger begaan met de kwaliteit van publieke ruimte en wil jij je op een aangename manier te voet verplaatsen? Word dan lid en steun onze organisatie!

We zorgen samen voor aangename, veilige en gezonde openbare ruimte - die uitnodigt om te voet te gaan. En dat is nodig. We zijn immers allemaal voetganger, elke dag. Te voet naar het werk of naar school, tijdens het shoppen, wandelend met of zonder hond, wanneer we op straat komen om mensen te ontmoeten of enkel voor de laatste meters richting bus, fiets of auto. Met bijna 11 miljoen mensen in België vormen voetgangers de grootste groep van mensen in beweging! #iedereenvoetganger

2023 was voor de Voetgangersbeweging opnieuw een boeiend en gevuld jaar. We zetten een aantal hoogtepunten op een rijtje. 1400 enthousiaste scholen en 164 gemeenten deden opnieuw mee met de Strapdag onder het thema *Samen strappen voor het klimaat!* Met MobX zorgen we ervoor dat steden en gemeenten voetgangers goed kunnen informeren over de diensten op en rond Hoppinpunten. Op het Congres Publieke Ruimte lanceerden we het 10Puntenplan voor een sterk publieke ruimtebeleid met *Te voet gaat goed* als een van de actiepunten. We sloten het jaar af met de lancering van de resultaten uit de eerste nationale Voetgangersbarometer. Meer dan 13.500 voetgangers deelden hun ervaringen over te voet gaan in hun stad of gemeente en gaven een duidelijk signaal dat er werk aan de winkel is. 2024 is een verkiezingsjaar, we zetten dan ook volop in op goed voetgangersbeleid. Verder bracht het jaar ook een aantal fijne veranderingen met zich mee voor onze organisatie. We verwelkomden twee nieuwe collega's en verhuisden naar een nieuwe locatie in het centrum van Antwerpen, in een bruisende voetgangerszone.

Hou dit jaar zeker de nieuwe Voetgangersbeweging-nieuwsbrief in de gaten! Zo blijf je op de hoogte van onze projecten en het laatste voetgangersnieuws.

**→ Wil jij ons het komende jaar mee ondersteunen?
Word dan lid via www.voetgangersbeweging.be!**



(*): Bekijk de resultaten van de Voetgangersbarometer op www.voetgangersbarometer.be



CONGRES PUBLIEKE RUIMTE 2024

Het Congres Publieke Ruimte - hét jaarlijkse kennis- en netwerk-evenement voor alles rond openbare ruimte en walkability in Vlaanderen en Brussel - vindt dit jaar plaats op 24 april 2024. Deze elfde editie staat in het teken van het thema Kies voor voetgangers, een duidelijke boodschap naar beleidsmakers en iedereen die betrokken is bij publieke ruimte. Het congres biedt een gevarieerd programma met keynotes, lezingen, panels, workshops en stadsexcursies.

Voor de laatste keer wordt het congres gehouden in gaststad Antwerpen, waar de samenwerking met Infopunt Publieke Ruimte leidde tot een inspirerend programma. Na drie succesvolle jaren in Antwerpen kijkt het congresteam enthousiast uit naar een nieuwe gaststad in 2025.

Een van de hoogtepunten van het programma is de plenaire keynote van Stefaan Vandist. Hij bespreekt provotyping als een methode om toekomstverhalen te bepalen en stap voor stap te realiseren met de mens en de voetganger centraal. Zijn presentatie is zonder twijfel een bron van inspiratie en nieuwe inzichten voor alle deelnemers.

Tijdens de plenaire sessie in de voormiddag reikt Vlaams minister van Mobiliteit en Openbare Werken de Prijs Publieke Ruimte en de Publieksprijs uit. Naast de zes genomineerden voor de Prijs Publieke Ruimte worden voor het eerst tien andere projecten eervol vermeld. Tijdens een pitch van een minuut stellen deze projecten zich voor aan het publiek. Ze verschijnen ook in het Praktijkboek, waarvan elke bezoeker een exemplaar mee naar huis krijgt.



Netwerken op het forum



Plenaire keynote spreker Stefaan Vandist



Praktijkboek voor iedere deelnemer



Naast de parallelsessies zijn er ook heel wat andere interessante sprekers. De sessies kaderen dit jaar in het 10Puntenplan, dat vorig jaar op het congres werd voorgesteld. Dennis van Sluijs belicht het concept van de 15-minutenstad en de rol van voetgangersvriendelijke omgevingen bij het creëren van levendige, duurzame en leefbare steden. De Canadese Melissa en Chris Bruntlett bespreken de impact van autoluwe steden op het menselijk welzijn en pleiten voor investeringen in het verbeteren van de leefomgeving. In de sessie over Luwte-oases vertellen onder andere Departement Omgeving, Departement Zorg, de Vlaamse Landmaatschappij en Regionaal Landschap over groene rustplekken als gezonde kwaliteit in de bebouwde omgeving. Ze delen inzichten over het ontwerp, de aanleg en het beheer ervan in drukke stedelijke gebieden.



Keynote spreker Dennis van Sluijs

Verder gaan verschillende organisaties zoals Jes, Kind&Samenleving en de VUB in debat over hoe we van publieke ruimte een veilige en inclusieve omgeving voor jongeren maken.

Tijdens de pauzes en lunch laat het Forum Publieke Ruimte je kennismaken met innovatieve producten en diensten voor het ontwerp, de planning, de inrichting en het beheer van openbare ruimte. Het is een uitgelezen kans om informatie in te winnen en te netwerken met experts en professionals uit verschillende vakgebieden.



Keynote sprekers Melissa en Chris Bruntlett

We organiseren ook twee stadsexcursies: een fietsexcursie door Antwerpen onder leiding van Melissa & Chris Bruntlett - waarbij de focus ligt op kind- en bewegingsvriendelijke openbare ruimtes - en een fietsexcursie langs klimaatbestendige daken in Antwerpen - waarbij innovatieve oplossingen voor stedelijke uitdagingen worden verkend.



Ontdek de stad tijdens de fietsexcursies

We sluiten de congresdag feestelijk af met een receptie en het slotmoment waar we de sleutel officieel overdragen aan de nieuwe gaststad! Kortom, het Congres Publieke Ruimte belooft een dag te worden vol inspiratie, kennisdeling en netwerkmogelijkheden. Schrijf je in en laat je inspireren!

→ **Meer info en inschrijvingen:**
www.congres.publiekeruimte.info



Passaqua, de waterpasserende kleiklinker



Passaqua met slimme afstandshouders.

Kiezen voor Passaqua is de eenvoudigste oplossing om natuurlijke infiltratie van het regenwater in de bodem toe te laten. Passaqua is een hoogwaardige strengpers kleiklinker met afstandhouders voor voegen van 6 mm breed. De kleiklinker zelf laat het water niet door, maar laat het "passeren" via de bredere voegen. Hierdoor blijft de grondwatervoorraad beter op peil en wordt het overstromingsrisico ingeperkt.

Nu ook in Retro variant.

Net zoals onze standaard kleiklinkers, heeft Passaqua een authentieke uitstraling en wordt hij met de jaren mooier. Passaqua is beschikbaar in 4 kleuren, elk in een ongetrommelde strakke variant en een getrommelde Retro variant.

Passaqua is bijzonder geschikt voor verhardingen van openbare ruimtes en voor terrassen en opritten.

info@wienerberger.be - www.wienerberger.be/passaqua
Bezoek onze showrooms in Kortrijk of Londerzeel



STEM MEE OP DE PUBLIEKSPRIJS!

ZES NOMINATIES VOOR PRIJS PUBLIEKE RUIMTE 2024

Maxine Ketele,
Infopunt Publieke
Ruimte

Op 24 april 2024 vindt de zeventiende uitreiking van de Prijs Publieke Ruimte plaats tijdens het Congres Publieke Ruimte in Antwerpen. De vakjury nomineerde elk drie projecten in de categorieën 'stedelijke projecten' en 'landelijke projecten'. De zes genomineerden maken ook kans op de Publieksprijs Publieke Ruimte 2024, waarvoor je zelf je stem kunt uitbrengen. Maak nu al kennis met de genomineerden en neem deel aan de stemming voor de publieksprijs!

NOMINATIES STEDELIJKE PROJECTEN



© Stad Gent

CLUSTER STEENAKKER, GENT

Gent heeft Steenakker en enkele omliggende straten heraangelegd. Met dit project maakt de stad haar klimaatadaptief beleid tastbaar én zichtbaar. Heel wat slimme ingrepen met oog voor het klimaat zorgen voor een groene, aangename, veilige en vooral leefbare buurt: een duidelijke referentie voor de toekomst.

Meer info:

<https://databank.publiekeruimte.info/project/cluster-steenakker/>

Een doorlopend fiets- en wandelpad omsluit de campus van het Universitair Ziekenhuis.

GROENINGEPARK, KORTRIJK

Parking wordt park. Kortrijk ontharpte met het project Groeningepark de 2700 m² grote asfaltoppervlakte van de parking langs de Groeningelaan. Het project maakt de stad leefbaarder en klimaatrobuuster op verschillende vlakken: vergroening door het groene lint van de Kortrijkse binnenstad te verbinden, reorganisatie van de mobiliteit en waterbeheersing. Het park is ingericht als een stadstuin voor iedereen.

Meer info:

<https://databank.publiekeruimte.info/project/groeningepark/>

Op het centrale ontmoetingsplein voor het woonzorgcentrum vindt letterlijk ontmoeting plaats tussen jong en oud.



© Dieter Van Damme



© Regionaal Landschap Polittentland & Zennevalle

Het terras is ingericht als een zitcirkel, omringd door water.

ZENNETERRASSEN, HALLE

De waterkwaliteit van de Zenne in Halle is in vergelijking met enkele decennia geleden sterk verbeterd. Het werd dus hoog tijd om de waterloop weer beleefbaar te maken en de connectie met de stad te herstellen. De unieke Zenneterrassen - de toegankelijke rustplekken en de avontuurlijke stapstenen - nodigen bezoekers uit om de waterloop van dichtbij te ervaren.

Meer info:

<https://databank.publiekeruimte.info/project/zenneterrassen/>

NOMINATIES LANDELIJKE PROJECTEN

GROENE ZEEDIJK, MIDDELKERKE

Sinds de zomer van 2023 is de nieuwe zeedijk - of beter promenade - in Westende af. Het is een prachtige, brede, groene gordel met kronkelende schelpenpaden en subtiel ingewerkte terrassen in plaats van een traditionele stenen zeedijk. De promenade combineert slimme, stevige kustverdediging met groene esthetiek en zorgt voor meer zon, meer groen, meer bescherming en meer beleving. Vanaf 2025 vernieuwt het gemeentebestuur ook de Middelkerkse zeedijk volgens dit concept.

Meer info:

<https://databank.publiekeruimte.info/project/groene-zeedijk/>

De promenade krijgt meer ruimte, meer bescherming en meer groen dankzij de langere strandhelling en de groene grasdijken.



© Olivier Degrande

WANDELBOULEVARD HELDENPLEIN, LONDERZEEL

De gemeente Londerzeel werkt aan een plan voor de herinrichting van de centrumstraten. In afwachting van de realisatie is de schoolomgeving op het Heldenplein tijdelijk ingericht. Het is een voorafname met beperkte middelen, maar wel al met het voordeel van een autoluwe en vergroende schoolomgeving en een wandelboulevard tussen de schoolpoorten.

Meer info:

<https://databank.publiekeruimte.info/project/wandelboulevard-heldenplein/>

De Ursulinenstraat is een autovrije boulevard voor voetgangers en fietsers. De schoolpoorten sluiten zo aan op een veilige en groene verblijfsruimte.



© Stramien cv

BANKBEEKSTRAAT, GULLEGEM

De verharde, brede Bankbeekstraat is omgevormd tot een klimaatadaptieve, groene en veilige dorpsstraat. Ze sluit aan op de grote groene publieke ruimte in een nabijgelegen wijk en onrechtstreeks op het provinciedomein Bergelen iets verderop. Hierdoor is de straat een belangrijke ontbrekende schakel in het blauwgroene netwerk van trage en groene verbindingssassen in de gemeente Gullegem.

Meer info:

<https://databank.publiekeruimte.info/project/bankbeekstraat/>

Het organisch vormgegeven wandelpad in beton, ingebed in het gras, waarbij het groen van de begraafplaats visueel doorloopt tot tegen de openbare weg.



© Greenconcepts bv/Giammi De C. et al.

LAAT JOUW FAVORIET WINNEN!

Welke inzending verdient volgens jou de Publieksprijs Publieke Ruimte 2024?

Breng hier je stem uit: <https://www.congrespubliekeruimte.info/prijzuitreiking/publieksprijs/>

Elke deelnemer aan het Congres Publieke Ruimte ontvangt een exemplaar van het Praktijkboek Publieke Ruimte 2024, een niet te missen naslagwerk met de mooiste realisaties uit Vlaanderen en Brussel van de voorbije jaren.

Meer info en inschrijvingen: <https://www.congrespubliekeruimte.info>



EEN RECONVERSIE ALS HEFBOOM VOOR STADSVERNIEUWING HET MUZIEKCENTRUM OM IN SERAING

Het OM - een symbolisch gebouw ontworpen in 1948 door G. Dedoyard - huisvestte ooit de sociale en culturele voorzieningen van het Luikse staalbedrijf Cockerill. Het complex werd nu omgebouwd tot een muziekcentrum en moet daarmee de wijk nieuw leven inblazen. De reconversie van dit landmark van de modernistische architectuur transformeert een stuk Luiks erfgoed, via een ware ruimtelijke en sociale transitie.

VERLEDEN - HEDEN – TOEKOMST

Als overblijvende getuige van het Luikse ijzer- en staalverleden bekleedt deze voormalige feestzaal een speciale plaats in het geheugen van de inwoners van Seraing. Hoewel het gebouw bij de start van de voorbereidende studie door jarenlange verwaarlozing ernstig in verval was geraakt, bleef het toch een herkenningspunt, een baken voor de sociale cohesie in de wijk. Bijna 70 jaar na de bouw is het nu de bedoeling om dit gestrande schip aan de oever van de Maas weer vlot te trekken en het een toekomst te geven zonder zijn verleden te verloochenen.

De transformatie van het OM in een muziekcomplex - met concertzalen, ontvangstruimten en opnamestudio's - en de herinrichting van de omgeving maken deel uit van een algemene recon-

Romain Defrang,
atelier**chora**

versiestrategie voor de wijk, die in volle verandering is. Deze interventie vormt het eerste puzzelstukje in het Masterplan van de stad Seraing, dat vooral focust op het creëren en activeren van kwaliteitsvolle publieke ruimten. Dat gebeurt hier door projecten die een link vormen tussen het verleden en de toekomst van de wijk. Tijdens de ontwerpfase vormde het activeren van de publieke ruimte via allerhande functies de leidraad voor heel het verbouwingsproject. Daardoor kreeg de site opnieuw een sterke betekenis. Een grondige

1 Zicht op de hoofdgevel vanop de Quai Louva (nachtconcertavond).



© Bettina Genten

studie van het gebouw - van zijn kenmerken, potentieel en beperkingen - leidde tot een architecturale benadering, die nederig en ontdaan van alle arrogantie het bestaande respecteert. De ontwerpers wilden een gebouw creëren dat opnieuw in dialoog kan gaan met de omgeving. Zonder aan het karakter van het complex te raken, creëerden de ontwerpers hier een plek voor uitwisseling tussen bezoekers, kunstenaars én toekomstige generaties.

DAG EN NACHT

De herindeling en -programming stelt de bestaande relatie tussen gebouw en omgeving opnieuw in vraag. Het gebouw neemt deel aan de stedelijke dynamiek door er nieuwe functies in onder te brengen en het gebruik ervan van buitenaf zichtbaar te maken. Hier presenteerde zich een buitenkans om dit project te koppelen aan de heropleving van de wijk. Het OM zal dag en nacht de omringende publieke ruimte laten bruisen, zowel fysiek als visueel. Op concertavonden licht het muziekcentrum op, als een intrigerend stedelijk baken. De verlichting in het gebouw en de techniekboxen op het dak weerkaatsen subtiel in het stromende water en creëren zo een rust die sterk contrasteert met de activiteiten die binnen plaatsvinden. De tijd lijkt er even stil te staan. De grote verticale ramen - in combinatie met de rijen vierkante vensteropeningen - laten de bedrijvigheid van binnen naar buiten uitstralen en creëren zo een constante visuele dynamiek voor de omgeving.

Voor het gebouw wordt de buzz in aanloop naar het concert voelbaar. De toeschouwers maken gebruik van de binnenplaatsen om elkaar te ontmoeten en bij te praten en slaan zo een brug naar de publieke ruimte. Door de levendige sfeer op de binnenplaats die uitkomt op de straat, komt er een dialoog met de buurt tot stand. Het trottoir loopt door tot aan de binnenplaats en brengt zo voorbijgangers, bewoners en toeschouwers met elkaar in contact. Bedrijvigheid en sociale interactie transformeerden de ruimte. De verlaten straat van weleer gonst nu van bewegingen, stromen en uitwisselingen. De wijk leeft, herademt en evolueert.

Geleidelijk aan begeeft het publiek zich naar de ingangen, langs het portaal of langs de voetgangersbrug. Nadien wordt het opnieuw kalmer in de straat, terwijl het personeel zich alvast schrap

- 2 Algemeen zicht op de site en op het lichtspel in het water, vanop de overkant van de Maas.
- 3 Zicht op de grote concertzaal (overdag).



© Valentin Bianchi

zet voor de afloop van het concert.

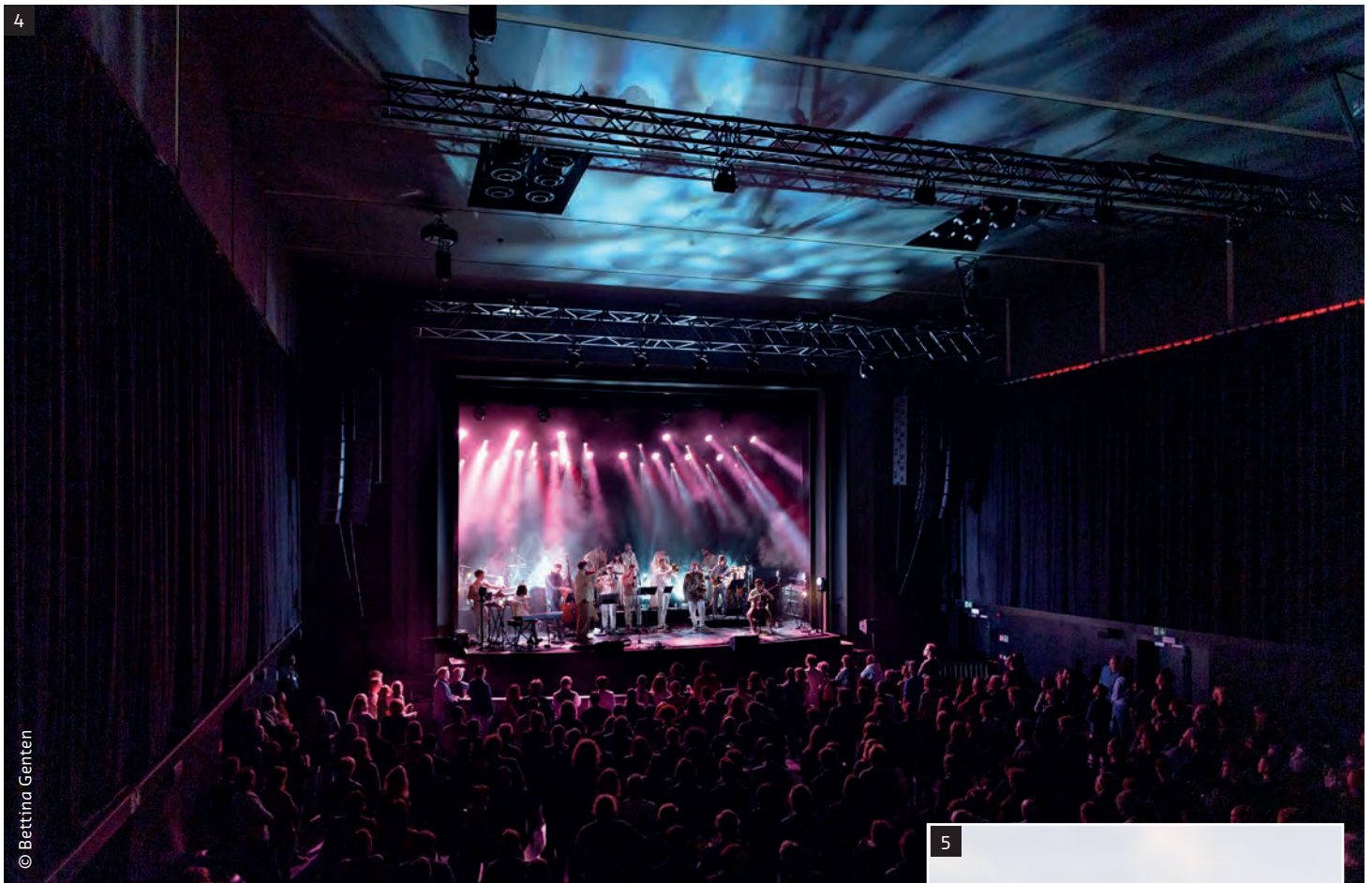
Binnen wandelen de bezoekers een grote verlichte hal in, die hen verder door de ruimten leidt. De concertzaal – gehuld in duisternis voor de aankomst van de artiesten - vult zich geleidelijk. Zodra het concert begint, lijkt de tijd stil te staan. De bezoeker geniet met volle teugen van de ruimtelijke ervaring: licht en klank creëren samen een microkosmos. Vanaf nu draait alles om gedeelde muziekervaringen. Na afloop van het concert keert het publiek geleidelijk aan terug naar de andere zalen, de binnenplaats of de bar om wat na te praten. Voor wie wil, wacht een afterparty in het complex.

's Anderendaags zijn de koks in het restaurant druk in de weer met de lunchvoorbereidingen. Van buurtbewoners die even komen uitblazen tot lunchvergaderingen voor professionals – het restaurant biedt een plek voor iedereen. In de namiddag wordt in de receptieruimte de eerste presentatie gehouden in een lezingenreeks over de herwaardering van de publieke ruimte in Seraing. Tegelijkertijd is het een komen en gaan van personeel, bestelwagens, artiesten en ateliermedewerkers voor het nieuwe muziekerevent van de avond.

EEN RUIMTE-TIJD IN VOORTDURENDE BEWEGING

Het is duidelijk dat het leven binnen het OM nooit stopt. Of het nu gaat om het

"De focus ligt hier op projecten die een link vormen tussen het verleden en de toekomst van de wijk"



© Bettina Genten

gebouw zelf, de omgeving of de relatie met de publieke ruimte, het draait hier om architectuur die meebeweegt met het leven en die voortdurend geactiveerd wordt door haar gebruikers. De onafgebroken bedrijvigheid overdag, de relatie tussen binnen- en buitenruimten tot de verlichting – alles zet de locatie symbolisch in de verf en speelt een rol in haar heropleving. De omliggende openbare ruimte profiteert van deze levendigheid, waardoor het begrip tijd en het recente verleden van deze plek lijken te vervagen. Het OM is veel meer dan alleen een gebouw, het is een ruimte-tijd, een hefboom die de vernieuwing van de wijk en haar openbare ruimten op gang trekt.

Ruimte en tijd zijn twee ervaringscategorieën die de fysieke en mentale activiteit van gebruikers structureren. De architectuur heeft hier een aanzienlijke invloed op, zeker gezien het programma van het gebouw. Ruimte en tijd zijn twee onafscheidelijke elementen, voor de gebruikers van een plek hebben ze echter elk een andere impact. Ruimte en ruimtelijke componenten worden geassocieerd met vrijheid, terwijl tijd een inperkende factor is. In die zin laat het OM-project deze twee begrippen opnieuw met elkaar in dialoog treden door het creëren van een levende, gebruikersgerichte architectuur. Het doel is om deze wederzijdse afhankelijkheid tussen ruimte en tijd op te heffen in een moment van muzikale uitwisseling, zodat gebruikers ten volle van de ruimte kunnen genieten. Er wordt een sfeer – een microkosmos – gecreëerd, die een vervagend tijdsbesef en een gevoel van vrijheid in de hand werken. Door zowel op stedelijke als op menselijke schaal te werken, wil OM als motor van een nieuwe stedelijke dynamiek dit deel van de stad – dat in het verleden zo geleden heeft – nieuw leven inblazen. Voor deze plek breekt een tijd van vernieuwing aan. ■

- 4 Zicht op de grote concertzaal (nacht-concertavond): een microkosmos in het teken van gedeelde muzikervaringen.
- 5 Zicht op de hoofdgevel vanop de Quai Louva (overdag). De renovatie wordt gekenmerkt door een nederige architecturale benadering.
- 6 Zicht op het buitenplein langs de Rue de la Gare, ontmoetingsplek par excellence.



© Bettina Genten



© Bettina Genten

“Het doel is om wederzijdse afhankelijkheid tussen ruimte en tijd op te heffen in een moment van muzikale uitwisseling”

→ Meer info

<https://www.atelier-chora.be/projets/>

VOETGANGERS IN BELGIË ONTEVREDEN OVER BEWANDELBAARHEID GEMEENTEN

De eerste Belgische Voetgangersbarometer toont aan dat voetgangers in ons land niet tevreden zijn over de bewandelbaarheid van hun gemeente. Gemiddeld krijgt die een magere score van 10,4 op 20. Dat blijkt uit een grootschalige bevraging, georganiseerd door Tous à Pied, Voetgangersbeweging en Walk.Brussels. Meer dan 13.500 voetgangers uit 544 Belgische gemeenten namen deel en gaven hun mening.

NATIONALE PRIMEUR

De voetgangersbarometer is een primeur voor ons land. Nooit eerder werd op zo'n grote schaal onderzocht hoe tevreden voetgangers zijn over de omstandigheden waarin ze zich verplaatsen. "We hebben het recht om vlot, veilig en comfortabel te voet te gaan. Maar tot nu toe wisten we heel weinig over de noden en verwachtingen van de 11 miljoen voetgangers in België", zegt Naomé Carmeliet van Voetgangersbeweging.

Niels Linhart,
Infopunt Publieke
Ruimte

- 1 Het gevecht om ruimte tussen voetgangers en verschillende vormen van deelmobiliteit is een grote bron van ergernis, vooral in stedelijke gebieden.

COMFORT, VEILIGHEID EN BELEID GROOTSTE PIJNPUNTEN

Uit de resultaten blijkt dat voetgangers vooral ontevreden zijn over het comfort, de veiligheid en het gebrek aan aandacht vanuit het beleid. Zo vindt 80% dat er een gebrek is aan voorzieningen zoals publieke toiletten, zitbanken en schuilplaatsen. Ook de verkeersveiligheid kan beter: 64% van de vrouwen voelt zich 's nachts niet overal veilig en vermijdt bepaalde plaatsen. Obstaten op de voetpaden zijn een andere ergernis. 65% geeft aan dat voetpaden niet vrij zijn van hindernissen zoals fietsen, vuilbakken, paaltjes en reclameborden. Bijna evenveel (64%) stoort zich aan de slechte staat van voetpaden. Die zijn vaak te smal, niet vlak of uit slecht materiaal aangelegd.

VOETGANGERS ERVAREN WEINIG VERBETERING

Ondanks inspanningen van steden en gemeenten om de verkeersveiligheid te verbeteren, ziet 56% de laatste twee jaar weinig vooruitgang in de situatie van voetgangers. "Lokale besturen zeggen dat ze verkeersveiligheid hoog op de agenda hebben staan. Maar in de praktijk ervaren voetgangers daar bitter weinig van", zegt Arne Robbe van Walk.Brussels.





De ondervraagden geven tal van suggesties om voetgangers meer aan bod te laten komen. Helemaal bovenaan het verlanglijstje staan bredere voetpaden die comfortabel, vlak en obstakelvrij zijn. Ook een aangename omgeving om in te wandelen - met meer groen en betere voorzieningen - is wenselijk. "Eigenlijk zou de rode loper moeten worden uitgerold, maar voetgangers ervaren het vaak als een hindernissenparcours", aldus Robbe.

GROOTSTE VERSCHILLEN TUSSEN GEWESTEN

Opvallend is dat de algemene ontevredenheid wordt gedeeld door voetgangers uit alle gewesten en gemeenten, ongeacht leeftijd of geslacht. Wel zijn er enkele opmerkelijke verschillen tussen de gewesten. Zo ervaren voetgangers in Wallonië de grootste ontevredenheid. De algemene bewandelbaarheid krijgt er een magere score van 10 op 20. In Wallonië stoort men zich ook het meest aan de overlast van het verkeer, vooral de luchtvervuiling en het lawaai. In Vlaanderen ligt de focus dan weer op de gebrekkige relatie tussen voetgangers en fietsers. Maar liefst 42% vindt dat die interactie niet erg hoffelijk verloopt. Voetgangers in Brussel zijn over het algemeen het meest tevreden, met een score van 10,7 op 20. Ze zijn vooral positiever over de bereikbaarheid van openbaar vervoer en voorzieningen te voet. Toch blijft ook hier de algemene tevredenheid heel beperkt. In het Brussels Gewest scoren vooral de gemeenten in en rond het stadscentrum ondermaats. Sint-Joost-ten-Node (8,6 op 20), Anderlecht (9,4 op 20) en Sint-Jans-Molenbeek (9,1 op 20) halen een onvoldoende. Volgens Walk.Brussels is dit geen verrassing, aangezien het compacte gemeenten zijn waar sowieso minder plaats is en de voetpaden smaller zijn. Voetgangers ervaren er vooral veel hinder van de

2 Voldoende zitgelegenheid creëren is cruciaal, maar die moet ook bereikbaar zijn.

kleine voetpaden en de vele obstakels zoals verkeersborden, afval en geparkeerde deelsteps. De randgemeenten Oudergem, Sint-Pieters-Woluwe en Sint-Lambrechts-Woluwe scoren het beste in Brussel, maar ook zij halen nog geen schitterende resultaten.

Op nationaal niveau blijken voetgangers vooral ontevreden over het comfort, de verkeersveiligheid en het gebrek aan aandacht vanuit het beleid. Zo stoort maar liefst 80% zich aan het gebrek aan voorzieningen zoals zitbanken, openbare toiletten en schuilplaatsen. Ook de overlast door het drukke gemotoriseerde verkeer - met lawaai en luchtvervuiling - is voor velen een doorn in het oog. Slechts 18% durft kinderen vanaf 8 jaar alleen buiten te laten, een illustratie van de beperkte verkeersveiligheid. Bovendien ziet 56% de laatste jaren amper verbeteringen voor de situatie van de voetganger.

“Enkel structureel werk maken van de verzuchtingen van voetgangers, kan bewandelbaarheid verbeteren”

BELANGRIJKSTE TROEVEN VAN STAPPEN BENUTTEN

Volgens federaal minister van Mobiliteit Georges Gilkinet (Ecolo) is het hoog tijd dat het beleid de voetganger centraal zet. "Voetgangers zijn de grootste en meest



© De Voetgangersbeweging



© De Voetgangersbeweging



© De Voetgangersbeweging

kwetsbare groep in het verkeer, maar kregen tot nu toe veel te weinig aandacht", klinkt het. De minister roept steden en gemeenten op om werk te maken van de resultaten. Zowel federaal minister van Mobiliteit Georges Gilkinet als Vlaams minister Lydia Peeters benadrukken dat uit de resultaten van de Voetgangersbarometer duidelijk blijkt dat er nog veel werk aan de winkel is, op federaal en lokaal niveau. Ze roepen steden en gemeenten op om op basis van deze gegevens nu eindelijk prioriteiten te stellen en de situatie structureel te verbeteren voor deze kwetsbare weggebruikers. Een nationaal voetgangersplan en regelmatige monitoring van de tevredenheid kunnen helpen om dit waar te maken. De voetgangersbarometer toont ook de bereidheid bij veel Belgen om zich te voet te verplaatsen. Zo geeft 61% aan dagelijks te voet te gaan voor korte afstanden. 27% is zelfs bereid om meer dan 30 minuten aan een stuk te stappen. Als de omstandigheden stimulerend zijn, zijn veel mensen dus bereid om de auto vaker te laten staan voor verplaatsingen in de buurt. Zeker voor lokale trips is stappen een prima alternatief. Het is een kans voor steden en gemeenten om de vele voordelen van meer voetgangersverkeer te benutten. Denk maar aan een betere gezondheid, sociale contacten, betere luchtkwaliteit en meer plaats op de weg.

AANBEVELINGEN OM SITUATIE VOOR VOETGANGERS TE VERBETEREN

De organisaties achter de Voetgangersbarometer roepen beleidsmakers op om werk te maken van de resultaten. Ze vragen om ambitieuze voetgangersplannen met meetbare doelstellingen en voldoende middelen. Een regelmatige monitoring van de tevredenheid is nodig om de evolutie op te volgen.

Om de situatie voor voetgangers te verbeteren, moet de openbare

- 3 Een verhoogde stoeprand is voor veel mensen een moeilijk te overkomen obstakel.
- 4 Er is meer dan voldoende draagvlak om de keuze voor voetgangersvoorzieningen te maken.
- 5 De juiste materiaalkeuze voor een voetpad is een cruciale stap om toegankelijkheid te garanderen.

“65% van voetgangers geeft aan dat voetpaden te vaak versperd worden”

ruimte opnieuw evenwichtiger verdeeld worden. Voetgangers hebben recht op bredere, comfortabele en veilige voetpaden, los van het autoverkeer. Gemotoriseerd en fietsverkeer mogen niet ten koste gaan van de zwakste weggebruiker. Voorzieningen die voetgangers ondersteunen, zoals zitbanken, openbare toiletten en schuilplaatsen bij slecht weer, zijn een must. Ze maken lopen aangenamer en laagdrempeliger voor kinderen, ouderen en mensen met een beperking. Tot slot is meer groen langs wandelroutes wenselijk. Bomen, bloemen en waterpartijen verhogen immers het wandelplezier.

Kortom, de eerste Voetgangersbarometer maakt duidelijk dat er nog veel werk aan de winkel is. Zowel op lokaal, regionaal als federaal niveau moet de voetganger als volwaardige weggebruiker worden beschouwd. Alleen door structureel werk te maken van de verzuchtingen van voetgangers, kunnen we de bewandelbaarheid in ons land verbeteren. De bal ligt nu in het kamp van de beleidsmakers. Wordt ongetwijfeld vervolgd. ■

→ **Meer info**

www.voetgangersbarometer.be

MARIANNE FRANCE

ZAAKVOORDER INGENIEURSBUREAU FRANCE

Marianne France is afgevaardigd bestuurder van Ingenieursbureau France. Onder haar leiding kende het kantoor een evolutie van het louter technisch benaderen van een ontwerp naar een geïntegreerde benadering, waar zowel het technische als het esthetische en duurzame aspect in beschouwing genomen wordt. Het bureau is gekend voor kwalitatieve herinrichtingsprojecten, dikwijls in partnership met een ontwerper of kunstenaar die dan vooral het beeldende aspect voor zijn rekening neemt. Het uitgangspunt bij de projecten is een sterke ecologische betrokkenheid bij de natuurlijke omgeving. De uitdaging is de natuur maximaal in de stedelijke omgeving brengen: urban nature, urban green en urban blue.



Op welke manier komt u in uw dagelijkse beroepsactiviteiten in aanraking met publieke ruimte?

Met Ingenieursbureau France als technisch adviesbureau voor onder andere stabiliteit, omgevingsaanleg en waterbeheer staan we niet alleen midden in het debat over de publieke ruimte, we trachten met onze ervaring actief mee te bouwen aan de verrijking van onze openbare ruimte.

Aan welke publieke ruimten uit uw kindertijd heeft u de mooiste herinneringen overgehouden? Speelde u als kind op straat?

Mijn ouderlijke huis lag aan een doodlopende straat. Het was fantastisch om als kind onbezorgd buiten te kunnen spelen. In de vakantie gingen wij steevast naar een huisje in de bossen van Grobbendonk. Heerlijke herinneringen... van 's morgens tot 's avonds waren we buiten aan het spelen!

Welke plaats heeft u ooit ontroerd of verrast?

Heel wat plaatsen hebben mij ontroerd. Een van de laatste was Skogskyrkogården, de bosbegraafplaats nabij Stockholm in Zweden. Ontworpen door - toen twee jonge - Zweedse architecten: Gunnar Asplund en Sigurd Lewerentz. Een prachtig voorbeeld van hoe architectuur en landschap gecombineerd kunnen worden in een kerkhof. Het is een cultuurlandschap, waarin de natuurlijke vegetatie versmelt met de architecturale vormen. De architecten slaagden erin aan het landschap een bijna sacrale kwaliteit te geven. Het is een sublieme plaats met verschillende plekjes die spontaan leiden tot bezinning, rust en rouw.

Welke openbare ruimte in België moeten onze lezers zeker bezoeken?

België heeft zoveel mooie plekjes! Steeds opnieuw ontdek je plaatsen die om de een of ande-

re reden bijzonder zijn. Persoonlijk hou ik veel van levendige ruimtes, die de sociale cohesie bevorderen. Van jongs af aan heb ik een speciale aantrekkingskracht naar water in al zijn vormen: rivieren, meren, de zee. De natuurlijke zwemvijver in het Boekenbergpark in Deurne hoort daar ook bij.

Wat mij ook geboeid heeft, zijn de tuinen van Annevoie nabij Namen, een park gebouwd op een heuvel. Het staat vol fonteinen, die allemaal werken zonder pomp. De fonteinen maken gebruik van het natuurlijke hoogteverschil: de fontein spuit zo hoog als de waterhoogte in de toevoerende gracht. Zulke zaken boeien mij, een slim ontwerp dat gebruik maakt van de natuurlijke krachten.

Welke buitenlandse stad vindt u absoluut een bezoek waard?

Zoveel steden zijn interessant, elk met een eigen identiteit. Persoonlijk, als zwemster, heeft Basel in Zwitserland me enorm verrast. Zwitserland is gekend om zijn liberale attitude tegenover zwemmen in natuurlijke wateren, het is een land dat elke mogelijkheid hiertoe faciliteert.

In de zomer wordt zwemmen in de Rijn de favoriete sport in de stad. De rivier transformeert tot een gigantisch publiek zwembad en de oevers tot een grote ontmoetingsplek. Dagelijks nemen bij goed weer duizenden een frisse duik en laten zich enkele kilometers meedrijven op de (zachte) stroming van de rivier. De stad faciliteert dit op een fantastische manier met de bekende wickelfisch, een kleurrijke waterdichte zwemzak, die je op zomerse dagen overal ziet!

Wie verdient volgens u een onderscheiding voor zijn of haar inzet voor kwaliteitsvolle publieke ruimten?

Alle mensen die zich inzetten om kwaliteitsvolle publieke ruimten te maken! Het is tegenwoordig een hele uitdaging, het vergt veel positieve energie en ook kennis over de natuur om

kwalitatieve projecten te realiseren. Dus bravo aan al de mensen die zich hiervoor inzetten. De dynamiek die momenteel bestaat rond klimaatbewust ontwerpen met nadruk op ontharden en infiltreren vind ik ook heel inspirerend. Als gevolg van de verschillende initiatieven - blue deal, green deal, tegelwippen - ontstaan er zoveel mooie plekken. Nieuwe publieke ruimten ogen hierdoor zachter en vooral natuurlijker.

Welke ontwikkeling of tendens (op gebied van publieke ruimte) krijgt de komende jaren uw bijzondere aandacht?

Persoonlijk denk ik dat op het gebied van publieke ruimte er meer en meer aandacht zal zijn voor het klimaatbewust ontwerp - met meer circulariteit, natuurlijke materialen, minder CO2 en een grotere biodiversiteit. Natuurinclusief ontwerp en verbindend ontwerp zullen belangrijk worden. Verwildering van de natuur wordt hip: afstappen van gazon als overwinning op de natuur, maar een grasland als ecologisch onderdeel in een geheel en de integrale benadering van natuurinclusiviteit. Er moet meer aandacht naar de gradiënten die in de natuur bestaan, van vaste planten naar struiken naar bomen. Het incorporeren van deze gradiënten in ontwerpen kan een belangrijke ecologische meerwaarde betekenen en dus zorgen voor meer biodiversiteit.

Zoals mensen niet graag naar een hotel gaan waar geen eten is, zo ook de dieren niet. Daarom moeten we bijvoorbeeld vogelnestkasten plaatsen. Dit wordt een meerwaarde als de toekomstige bewoners ook in de omgeving kunnen gedijen. Het incorporeren van een vogelbos en zaaddragende planten in combinatie met vogelnestkasten zorgt voor een echte meerwaarde voor de lokale fauna. Verder zie je in het publieke domein meer en meer lokale initiatieven van bewoners ontstaan, met als resultaat hippe plekjes in de stad die bovendien de sociale cohesie bevorderen. ■

Tijd en publieke ruimte

- 20 Een actieve tijdsreflex
- 24 Tijdelijke bezettingen in Seraing
- 28 Tuf, tijd en turitellekes
- 32 Van ruimte naar tijd
- 35 Stefaan Vandist over provotyping
- 38 Duurzaamheid bij Publieke Ruimteprojecten

HOE DE TIJDSFACTOR CRUCIAAL IS IN DE INRICHTING EN HET GEBRUIK VAN PUBLIEKE RUIMTE

EEN ACTIEVE TIJDSREFLEX VOOR DE PUBLIEKE RUIMTE

Ontwerpers zetten de tijdsfactor meer en meer creatief in. Ze denken na over de betekenis van de publieke ruimte voor komende generaties en concipiëren vormen van tijdelijk gebruik. Ze maken ontwerpen die de tand des tijds kunnen doorstaan. Het Departement Omgeving verkende hoe een actieve tijdsreflex kan bijdragen aan een beter omgevingsbeleid. Dit artikel ontleedt de betekenis voor de publieke ruimte en toont de praktijk.

EEUWIGE BAND TUSSEN TIJD EN LEEFOMGEVING

Kevin Lynch beschreef in 1972 de tweeledige band tussen de tijd en leefomgeving. Ten eerste verandert onze leefomgeving voortdurend doorheen de geschiedenis. Natuurlijke processen boetsen het landschap en vormen de structuur waarbinnen we onze publieke ruimte kunnen vormgeven. Diezelfde natuurkrachten kunnen deze ruimte beschadigen met overstromingen of stormen. Als mens bouwen en verbouwen we steden en dorpen. We passen de bijhorende publieke ruimte voortdurend aan. Ten tweede gebruiken we onze leefomgeving gevarieerd doorheen de tijd. In de zomer zwemmen we in open water, maar in de winter doen alleen ijsberen dat. We vinden het fijn om te genieten van de rust in het park, maar ook van dat luide, eenmalige zomerse parkfestival. Overdag zijn we graag actief, maar 's nachts lijken veel plaatsen uitgestorven. Laat deze band tussen tijd en leefomgeving net datgene zijn waar ontwerpers zich eigenlijk de hele tijd mee bezighouden: verandering en gebruik.

*Geert Mertens,
Expert
beleidsverkenning,
Departement
Omgeving, Vlaamse
Overheid*

*Maxine Ketele,
Ruimtelijk
ontwerper, Infopunt
Publieke Ruimte*

1 Bij elke toekomstboom staat een bordje met het Natuurpuntlabel dat aangeeft dat het om een toekomstboom gaat waarvan de toekomst beschermd wordt.

De tijdsdimensie is veelzijdig. In de inspiratienota *Tijd, een onmisbare schakel in omgevingsbeleid* - uitgevoerd door het Departement Omgeving - kwam een breed gamma vraagstukken en oriëntaties voor het omgevingsbeleid aan bod. De link naar de nota vind je onderaan dit artikel. We trachten het ideeëngoed uit die beleidsverkenning hier toe te passen op de publieke ruimte. Hoe kom je tot een betere tijdsbenutting ervan? Welke vormen van tijdelijk gebruik zijn mogelijk? Hoe kunnen meerdere generaties zich tegelijk thuis voelen in de publieke ruimte? Welke kwaliteit laten we na voor komende generaties? Hoe veranderlijk en adaptief zijn we in ons ruimtegebruik? Hoe kan de publieke ruimte robuuster worden tegen schokken?



"HET BEWUST HANTEREN VAN DE TIJDSFACTOR GEEFT ONS DE KANS EFFICIËNTER IN TE SPELEN OP MAATSCHAPPELIJKE VERANDERINGEN"

EEN ACTIEVE TIJDSREFLEX INZETTEN

Kunnen ontwerpers de factor tijd meer bewust inzetten? Het Departement Omgeving ontwikkelde hiervoor een actieve tijdsreflex. We geven negen basisprincipes mee om de impact van tijd in initiatieven aan bod te laten komen.

1. Speel slim in op veranderingen in de publieke ruimte

Onder invloed van mens en natuur verandert onze leefomgeving voortdurend. Die veranderingen tegengaan, is contraproductief. Ze op een duurzame en stabiele manier laten gebeuren, in plaats van disruptief, daar komt het op neer. De structuur van de publieke ruimte - zoals het stratenpatroon - is een relatief stabiel gegeven doorheen de tijd, maar de inrichting ervan laten we beter evolueren op tred van de maatschappij. We moeten ons bewust zijn van het veranderend gebruik ervan, onder invloed van gedragsverandering van mensen.

2. Vind wisselwerking tussen snelle en trage veranderingen

Iedere leefomgeving heeft een ander veranderingstempo en dat uit zich ook in de publieke ruimte. In een hoog dynamisch stadscentrum met heel wat functieveranderingen zal het openbaar domein sneller nood hebben aan een update dan in een rustige villawijk. Sommige infrastructuren - zoals stedelijke ringwegen - zullen onder invloed van maatschappelijke uitdagingen structureel aangepast moeten worden. Sommige landelijke weggetjes zullen dan weer lang hetzelfde kunnen blijven. Beleid moet zich bewust zijn van die verschillende veranderingstempo's en de investeringen die ermee gepaard gaan.

3. Neem intergenerationale verantwoordelijkheid

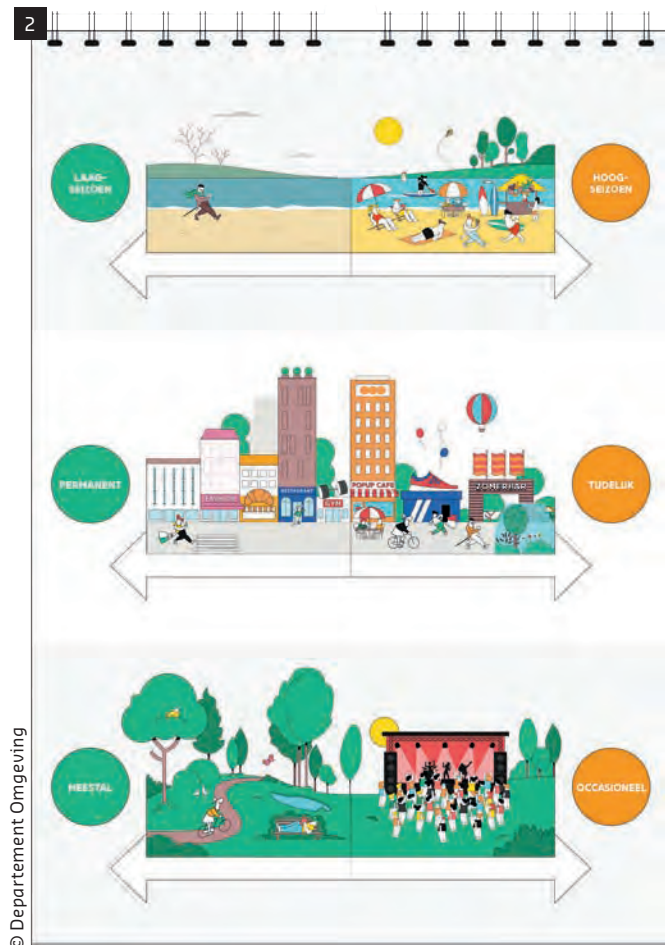
Beslissingen die we vandaag nemen over de lange termijnstructuur van de publieke ruimte mogen geen hypotheek leggen op toekomstige generaties gebruikers. Tegelijk moet onze publieke ruimte vandaag gebruikers van alle leeftijden aanspreken, zoals in een *8-80 city*. Hiervoor moeten we alle generaties een stem geven in het debat en nadenken over de behoeften van ongeboren gebruikers.

4. Denk als een kathedraalbouwer

Onzekerheid over de toekomst mag geen reden zijn om geen grootse, duurzame projecten voor de lange termijn in gang te zetten - naar analogie van de kathedraalbouwers in de middeleeuwen. Want die kathedralen hebben vaak een grote relevantie, betekenis en meerwaarde voor de generaties na ons. Net zoals we vandaag grote pleinen, parken of lanen uit het verleden koesteren, mogen we gerust ambitieus zijn in de erfenis die we willen nalaten voor de kinderen van onze kinderen.

5. Draag steeds zorg voor publieke ruimte

Het is onze plicht om de leefomgeving in goede staat te houden voor de huidige en volgende generaties. Schade aan de publieke ruimte moeten we voorkomen, beperken of herstellen. We handelen preventief en uit voorzorg, volgens deze beginselen uit het milieubeleid, met een duurzaam beheer van de publieke ruimte.



© Departement Omgeving

2 Gevarieerd menselijk tijdsgebruik van publieke ruimte.

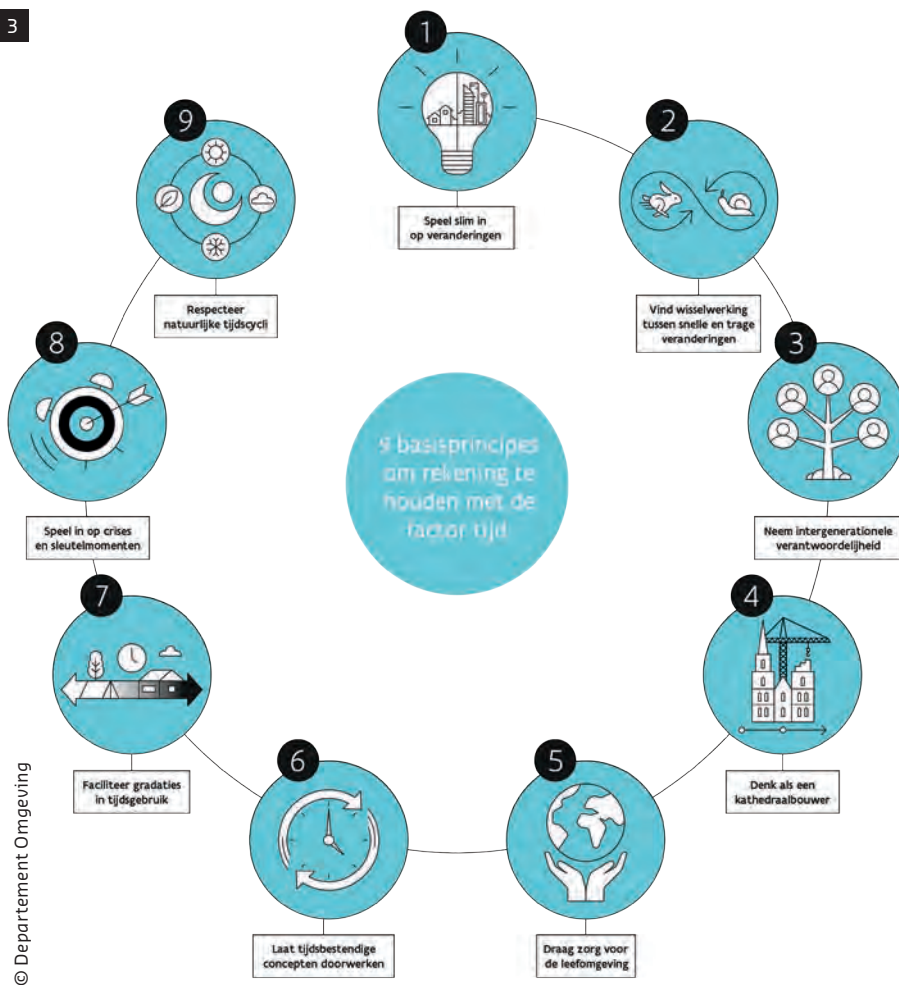
6. Laat tijdsbestendige concepten doorwerken

Ontwerpers kunnen teruggrijpen naar concepten die zich in het verleden bewezen hebben. In tegenstelling tot kortstondige hypes - zoals de trend om publieke ruimte te verstenen - zijn dergelijke concepten tijdsbestendig en veerkrachtig. Een publiek domein is bij voorkeur aanpasbaar, zoals de covid-pandemie bewezen heeft. In de publieke ruimte moeten alle generaties zich thuis voelen, ze moet geschikt zijn voor de functiemix in een kern of het idee om verplaatsingstijden voor zachte weggebruikers laag te houden.

7. Faciliteer gradaties in tijdsgebruik

Het gebruik van de publieke ruimte kan occasioneel, tijdelijk, wisselend of permanent zijn. Een slimme combinatie van die verschillende tijdsduren, stimuleert een duurzamere en efficiëntere benutting ervan. Pleinen zijn van oudsher wellicht koploper in

3



© Departement Omgeving

gevarieerd tijdsgebruik met markten, kermissen, events of ontmoetingsruimtes. Het is evident dat vormen van tijdelijk gebruik van de publieke ruimte omkeerbaar moeten om de toekomstige ruimtelijke kwaliteit te garanderen.

8. Speel in op crises en sleutelmomenten

Op kantelmomenten moeten we kansen grijpen om positieve veranderingen te brengen in de publieke ruimte. Voorbeelden van zulke sleutelmomenten zijn een legislatuurwissel, een onverwachte calamiteit of een belangrijke investering (bijvoorbeeld een nieuwe riolering). Duurzaam - en liefst proactief - reageren is dan aan de orde. Zo creëerde het Sigmaphan, na de rampzalige overstromingen in 1976, heel wat kansen voor publieke toegankelijkheid van natuur en rivieroever.

9. Werk met respect voor natuurlijke tijdscycli

Het gebruik en inrichting van publieke ruimte zou rekening moeten houden met natuurlijke cycli. Natuurlijke cycli artificieel doorbreken, bijvoorbeeld door overmatige nachtverlichting, moet steeds met de grootste zorg en terughoudendheid gebeuren. Een wisselend gebruik kan inspelen op natuurlijke ritmes, zoals zomers plezier aan een plas of winterpret wanneer die plas is dichtgevroren.

TIJDSDIMENSIE IN DE PRAKTIJK

De principes uit de actieve tijdsreflex ontdekken we in heel wat projecten en initiatieven in de publieke ruimte. We bespreken enkele inspirerende praktijkvoorbeelden.

Toekomstbomen voor komende generaties

Steden zoals Antwerpen en Gent implementeren plannen voor toekomstbomen. Dit zijn bomen in de stedelijke omgeving die gedurende de komende eeuw zowel ondergronds als bovengronds ruimte en bescherming krijgen om uit te groeien tot groene monumenten. Hiermee willen ze op lange termijn voordelen zoals schaduw, schonere lucht en een verhoogde biodiversiteit bieden voor komende generaties. Deze inspanningen dragen significant bij aan het toenemend erkende principe van 3-30-300, waarbij het doel is om vanuit elk huis 3 bomen zichtbaar te hebben, 30 procent bladerdek in elke buurt te realiseren en een groene ruimte of park binnen 300 meter van de woonomgeving te hebben.

Tijdelijk gebruik en omkeerbaar gebruik

The Floating Island was een tijdelijk kunstproject in de Brugse binnenstad en onderdeel van de Triënnale 2018. Dit drijvende paviljoen vervaagde de grens tussen historische waterwegen en hedendaagse stadsstraten. Met een slinger-vormig ontwerp op pontons bood het paviljoen een dynamische ontmoetingsplaats. Het gebruik van geweven touwen - die deden denken aan Brugse kant - creëerde een interactieve ruimte waar mensen konden rusten, schommelen en

3 Actieve tijdsreflex met 9 basisprincipes.

" NAAST DE DRIE RUIMTELIJKE DIMENSIES, KAN OOK DE TIJDSDIMENSIE EEN KERNCOMPETENTIE ZIJN VAN ONTWERPERS "



genieten van het water. Door deze tijdelijke interventie werd de historische betekenis van de reien nieuw leven ingeblazen en werden ze een centrum voor hedendaagse interactie in de stad.

Van tijdelijk naar permanent

In 2013 ondergingen twee straten in Gent een tijdelijke transformatie tot leefstraten, een project dat duurzame mobiliteit en een groenere straatinrichting bevorderde. De tijdelijke invulling met autoloze zones, creatieve straatinrichtingen en mobiliteitsalternatieven diende als inspiratie voor blijvende veranderingen. Dit experiment - gesteund door lokale overheden en organisaties - illustreert de potentie van tijdelijke initiatieven als katalysatoren voor duurzame stadsontwikkeling.

Reactie op een crisis

In 2020 lanceerde de Voetgangersbeweging een gelijkaardig project, de Zomerstraat-campagne, als reactie op de coronacrisis. Doel was om het belang van kwaliteitsvolle publieke ruimte te benadrukken. Heel wat straten in Vlaanderen missen groen, bomen, zitbanken of speelvoorzieningen, waardoor ze weinig aantrekkelijk zijn. Een Zomerstraat is een tijdelijke transformatie en biedt bewoners de kans om hun straat om te vormen tot een gezellige vakantieplek, bevordert ontmoetingen en creëert extra speelruimte.

Gedeeld en opengesteld

De Ambrassade promoot *De speelplaats met toekomst*, met een gedeeld tijdsgebruik voor jeugd- en buurtwerk. Een speelplaats in een dichtbevolkte wijk kan buiten de schooluren opengesteld worden voor de buurt. Een goede dialoog en evenwichtige afspraken met de medegebruikers zijn hier essentieel.

TOT SLOT

Tijd is een cruciale factor in de inrichting en gebruik van de publieke ruimte. Naast de drie ruimtelijke dimensies, kan ook de tijdsdimensie een kerncompetentie zijn van ontwerpers. Van 3D naar 4D, de actieve tijdsreflex in dit artikel is een hulpmiddel om de tijdsfactor een meer systemische en innoverende rol te



4 De bezoekers van The Floating Island konden op verschillende manieren ontspannen op het ponton: met de voeten in het water, liggend in de schuine netten of in de overhangende hangmat.

5 De leefstraat met zijn tijdelijke autoluwe, groene inrichting wordt volop gebruikt als picknickplek en speelplek door de bewoners.

laten spelen bij publieke ruimte. De inspiratienota *Tijd, de onmisbare schakel in omgevingsbeleid* geeft een houvast voor ontwerpers. Het bewust hanteren van de tijdsfactor geeft ons de kans efficiënter in te spelen op maatschappelijke veranderingen. We bezorgen volgende generaties een duurzame nalatenschap met publieke ruimten die de tand des tijds beter doorstaan. ■

→ Meer info

Inspiratienota 'Tijd, een onmisbare schakel in omgevingsbeleid': <https://omgeving.vlaanderen.be/nl/ruimtelijk-beleid-en-planning/ruimtelijk-beleid/beleidsverkenningen/tijd-een-onmisbare-schakel-in-omgevingsbeleid>



TIJDELIJKE BEZETTINGEN IN HET POST-INDUSTRIËLE HART VAN SERAING

© Eriges

USE-In werd in 2017 gelanceerd door ERIGES, het autonoom gemeentebedrijf van de stad Seraing. Het project zorgt voor de tijdelijke bezetting van herwaarderingsgebieden in het post-industriële hart van Seraing. In de loop van vier edities liet USE-In een massa bezoekers een historisch industrieel gebied van 3.500 m² in het centrum van Seraing (her)ontdekken.

USE-In sluit aan bij het actieplan voor stadsvernieuwing, waarmee de stad Seraing een aantrekkelijke, veerkrachtige post-industriële stad wil heropbouwen en zo nieuwe werkgelegenheid wil creëren. Dit masterplan voor de Seraingvallei - uitgewerkt door het autonoom gemeentebedrijf van de stad - vormt de rode draad door alle herontwikkelings- en renovatiewerkzaamheden die worden uitgevoerd in het gebied. Het gaat hier niet alleen om de herwaardering van 800 hectare brownfields, maar ook om handelszaken, kantoren en woningen.

Het masterplan garandeert de coherentie en onderlinge afstemming van de vernieuwingsingrepen in het gebied. In het volle besef dat de ontwikkeling van een vastgoedproject meerdere jaren in beslag kan nemen, zette ERIGES in afwachting op de

Renaud Chaput,
Project-
verantwoordelijke
ERIGES &
coördinator USE-In

1 Use-In 2021 –
Materia (Dj set)
– de transformatie
van een
fabriekshal.

braakliggende industrieterreinen tijdelijke artistieke en culturele initiatieven op. De op stapel staande herwaarderingsprojecten worden zo ook in de kijker geplaatst. Een van de projecten waar het gemeentebedrijf zijn oog op liet vallen, is de transformatie van een industriële hal in een food-hub. Omdat de opening van Gastronomica pas in de loop van 2024 is voorzien, leek deze leegstaande ruimte ideaal om er tijdelijke evenementen te organiseren in het kader van USE-In.

- 2 Use-In 2018 – Kraampjes en shoppers.
- 3 Use-In 2018 – Vintage brocantemarkt.
- 4 Use-In 2019 Slow31 – Een verfatelier en ruilmarkt voor tweedehandskledij.



"HET MASTERPLAN
GARANDEERT
DE COHERENTIE
EN ONDERLINGE
AFSTEMMING VAN
DE VERNIEUWINGS-
INGREPEN IN HET
GEBIED"





5 Use-In 2019 – Non-stop live concerten.

USE-IN, BROWNFIELDS MET EEN MENSELIJK HART

USE-In stelt lokale bewoners in staat om zich de iconische plekken van hun stad terug toe te eigenen. Door er opnieuw aandacht aan te besteden, raken ze betrokken bij de transformatie van hun stedelijk landschap. De sites zijn beveiligd en bieden een geschikt kader voor nationale en internationale muziek-evenementen. Onder andere Ellen Allien (Berlijn), Mark Ash (Detroit) en Marco Bailey hebben allemaal gemixt in Seraing, maar ze zijn ook beschikbaar voor lokale cultuurprojecten (Théâtre de la communauté, de filmclub van Seraing, ...) en bredere gemeenschapsprojecten (workshop verven en ruil van tweedehandskleding via Slow 31, petanquewedstrijden via lokale clubs). Dankzij zo'n eclectisch programma vervelt een bouwwerf tot een ontmoetingsruimte.

Na het succes van de eerste editie, organiseerde USE-In nog drie andere edities. Die brachten 27.000 bezoekers op de been voor een reeks van evenementen die afweken van de eindbestemming van de ontvangstlocaties. Dankzij deze formule konden buurtbewoners opnieuw kennismaken met hun lokaal erfgoed

"USE-In stelt lokale bewoners in staat om zich de iconische plekken van hun stad terug toe te eigenen"

en vonden nieuwe bezoekers via pop-up-evenementen hun weg naar het centrum van Seraing – wat op zijn beurt de aantrekkelijkheid van dat stadsdeel verhoogde. USE-In was ook een gedroomd platform voor het belichten van projecten die momenteel in ontwikkeling zijn in de Seraing-vallei, in het bijzonder het Gastronomica-project. Dankzij de evenementen van USE-In op die locatie konden contacten gelegd worden met potentiële toekomstige gebruikers van de food-hub - zoals microbrouwerijen, producenten van duurzame voeding of restauranthouders. Gastronomica opent in 2024 zijn deuren, het nomadische Use-In-festival moet dit jaar zijn tenten elders opslaan. Als nieuwe locatie viel de keuze op de site van de Ateliers Centraux, de bouwwerken zitten daar in een eindfase.



SERAING, EEN STAD IN TRANSITIE

Dit jaar lokken de artistieke pop-ups van USE-In de deelnemers dus naar Ougrée, een wijk die recent ingrijpende transformaties onderging. In de maanden voorafgaand aan het festival werden hier meerdere projecten gerealiseerd, waaronder het OM-concertgebouw, een P+R met 600 plaatsen en de voetgangers- en fietsersbrug over het station. Met de bouw van 300 studentenwoningen in het Trassensterpark rees een hele wijk uit de grond en ook de Rue Nicolay werd grondig heraangelegd.

Ougrée kan ook de locatie worden voor de festivaleditie van 2025, maar dat onderzoek is nog volop aan de gang. Nu de ruwbouwwerkzaamheden ter plekke zijn afgerond, heeft USE-In zijn oog laten vallen op een oude elektriciteitscentrale. Het festival wil er een aantal testprojecten

6 Use-In 2019 – Rock n'Roll Factory.

7 Use-In 2019 – Tijdelijk podium in de grote zaal.

opzetten, die de definitieve invulling van het gebouw kunnen helpen bepalen. Deze initiatieven - die een schat aan informatie opleveren - kunnen bestaande behoeften en gewenste praktijken aan het licht brengen en zo de eindbestemming van de omgebouwde centrale scherper stellen.

We mogen ook niet vergeten dat tijdelijke bezettingen een belangrijke rol spelen in de beveliging van brownfields. Die worden immers al te vaak geïndustrialiseerd en vormen een gevaar voor het publiek, dat de toegangsverboden niet altijd respecteert.

In de toekomst zal USE-In zijn nomadisch DNA blijven ontwikkelen en verder evolueren in functie van de vernieuwingsprojecten die zich aandienen. Het oorspronkelijke concept blijft daarbij ongewijzigd: bezit nemen van een plek in transitie, de aanlooptijd naar de transformatie ten volle benutten en de locatie opwaarderen door ze via artistieke en culturele evenementen terug te geven aan de buurt. Zo verandert de site in kwestie van een ontsierende bouwwerf in een festivalplek, die mensen samenbrengt in het nieuwe Seraing. ■

→ Meer info

<https://www.facebook.com/USEInseraing>
<https://eriges.be/>

1



© Inge Hendriks, VLM

TUF, TIJD EN TURITELLEKES

Wat als we bij de inrichting van onze open, publieke ruimte 'tijd' kunnen integreren in het ontwerp? In Borgloon in Haspengouw deed de Vlaamse Landmaatschappij (VLM) alvast een goede poging om bezoekers te laten stilstaan bij de invloed van tijd, dankzij twee kunstwerken.

EEN UNIEK VERSCHIJNSEL UIT KALK

In een Ruilverkavelingsproject gaat de Vlaamse overheid samen met haar lokale partners op zoek naar kansen voor de ontwikkeling van een afgelijnd gebied. In Jesseren startte in 2004 zo'n ruilverkavelingsproject, waarbij meer dan 190 ha grond werd herverdeeld en naar een nieuwe toekomst werd geleid. Zowel landbouw als natuur zijn daarbij belangrijke doelen geweest. Landbouwers en natuurorganisaties kregen in het project samen de verantwoordelijkheid voor het beheer van de natuur. Het gebied won er aan aantrekkelijkheid en kreeg heel wat nieuwe wandelpaden om dat allemaal te ontdekken.

Juul Adriaens,
Vlaamse Land-
maatschappij

**"Hier stap je
33 miljoen
jaar terug in
de tijd"**

In één van de vele unieke plekken van het gebied doet zich een bijzonder geologisch verschijnsel voor. Je vindt er vlakbij de abdij Marienlof miljoenen schelpjes. De tijd heeft het landschap hier helemaal veranderd. 33 miljoen jaren geleden lag Borgloon immers nog aan zee. Het brakke water aan de ondiepe kusten was de leefomgeving van heel wat potamiden - of in de volksmond turitellekes. Het zijn kleine slakjes, die langzaam huisjes of schelpen vormen uit kalk.



© Inge Hendriks, VLM



© Inge Hendriks, VLM



© Inge Hendriks, VLM

- 1 Kunstig verbeeld: de binnenkant van een potamidenschelp, refererend naar een tijd van heel lang geleden.
- 2,3 Een kunstwerk dat zal groeien, naarmate de tijd verstrijkt.
- 4 Alom aanwezig in het Haspengouwse landschap is de maretak, die inspiratie bood voor de *Time Traveller*

Jaar na jaar werden de schelpen uiteindelijk afgezet, tot ze een bijna vier meter dikke laag vormden, die je nu duidelijk kunt zien in het landschap. Je stapt er dus bij wijze van spreken 33 miljoen jaar terug in de tijd.

EEN GROEIEND KUNSTWERK

Het ruilverkavelingscomité gaf een duidelijke opdracht aan kunstenaar Will Beckers: zorg dat de bezoeker hierbij stilstaat. "Als beeldend natuurkunstenaar word ik continu geconfronteerd met de vergankelijkheid van ons bestaan. Groei en verval zijn beide tijdloos en tonen zich als een zeer mysterieuze dimensie. De beide werken die ik in opdracht van de VLM en de stad Borgloon ontwierp, tonen deze complexiteit op een intrinsieke wijze. De sculpturen *Time traveller* en *Time capsule* zijn gebouwd uit het



duurzame Cortenstaal. Ze vertellen beide een evolutionair proces, gebaseerd op een 30 miljoen-jarige geschiedenis van de regio Borgloon”, vertelt Beckers.

Time capsule is een metershoge uitbeelding van de binnenkant van de kleine slakkenhuisjes die eeuwenlang werden afgezet in Borgloon-aan-zee. Als bezoeker kijk je naar wat normaal alleen voor slakken is weggelegd, die op hun beurt jaar-na-jaar bouwen aan hun schelp. Het laat je stilstaan en je zintuigen gebruiken. Zo word je ook bewuster van je omgeving en de miljoenen jaren die hier zichtbaar voorbijgingen.

De tweede creatie maakt zelfs nog meer gebruik van het begrip tijd en de invloed ervan op de open ruimte. *Time traveller* is een levend iets. Het maakt handig gebruik van de Odiliabron, die het gebied voorziet van kalkrijk water. Het water sijpelt doorheen de schelpafzettingen en nam daar kalk op. Waar het aan de oppervlakte komt, zet het soms die kalk opnieuw af onder de vorm van tuf - net zoals in Plitvice, Kroatië. Daar wordt in Borgloon handig gebruik van gemaakt: het water wordt er over een stalen vorm geleid, waar de tuf op zal neerslaan in de komende decennia. Het vormt zo unieke sculpturen die refereren aan de maretak, een typisch verschijnsel uit de streek. Op deze manier wordt een verschijnsel dat ontstond in de prehistorie - de schelp/kalkafzetting - de basis van een toekomstig element uit het landschap, een kunstwerk dat blijft groeien naarmate de tijd verder schrijdt.

- 5 Time Capsule verbeeldt het rijk verleden van de streek.
- 6 De Odiliabron neemt kalk van oeroude schelpen mee om de Time Traveller te voeden voor de toekomst.
- 7 Een tekening van kunstenaar Will Beckers werd uiteindelijk realiteit.
- 8 Een belevingswebsite brengt je naar de mooiste plekjes van de ruilverkaveling Jesseren.

VERGANKELIJKHEID EN OPBOUW IN TWEE KUNSTWERKEN

Ook op kortere termijn hebben de twee installaties een speciale betekenis. Ze vormen het sluitstuk van de werken in het kader van de ruilverkaveling Jesseren. Vlaanderen investeerde verschillende jaren in het landschap rond Borgloon. De verschillende realisaties werden recent nog door de Vlaamse Landmaatschappij bijeengebracht in een belevingswebsite. Het laat zien wat inrichting kan betekenen voor onze open ruimte. Een ruilverkaveling is een ingrijpende verandering in de open ruimte van een regio. Het ruilverkavelingsgebied Jesseren is 1825 ha groot en strekt zich uit over drie gemeenten: Borgloon, Kortessemen en Tongeren. De totale kosten bedroegen ongeveer 19 miljoen euro, waarvan het grootste deel betaald werd door de Vlaamse overheid. Ook de provincie Limburg, Aquafin, Agentschap Wegen en Verkeer, de gemeente Kortessemen en de stad Borgloon droegen bij aan de kosten. Het geld ging naar de aanleg van wegen,

"ZOWEL LANDBOUW
ALS NATUUR ZIJN
BELANGRIJKE
DOELEN
GEWEEST IN DEZE
RUILVERKADELING"



© Inge Hendrikkx, VLM



© Inge Hendrikkx, VLM

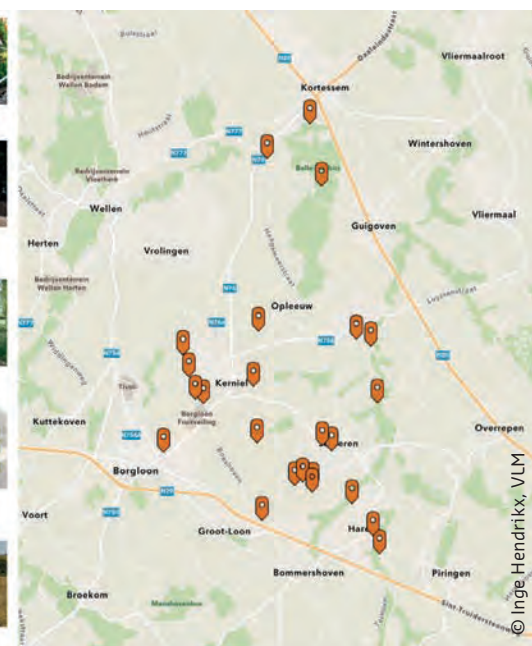
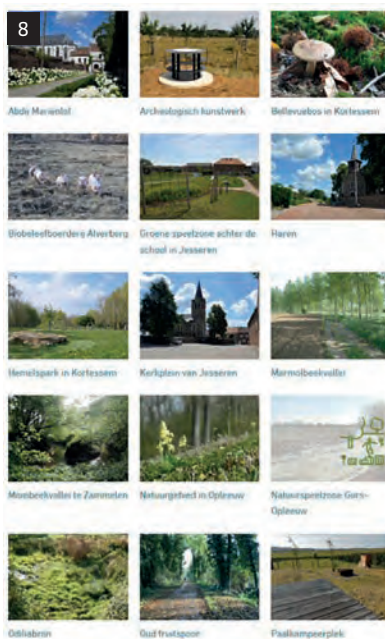
waterbeheersingswerken, inrichting van dorpspleinen en landschappen. Zo kreeg de streek een nieuwe toekomst.

De bijzondere geologische geschiedenis van het gebied komt op verschillende manieren tot uiting. Zo werden bij opgravingen Romeinse artefacten gevonden, die worden geduid met een kunstzinnige oriëntatietabel. Ook is er een schelpenakker met miljoenen fossiele schelpen, afkomstig van het vroegere kustgebied. De kalkrijke ondergrond zorgt voor de vorming van zeldzame kalktuf. En de kalkminnende maretak, een relict uit het verleden, is nog volop aanwezig.

De kunstwerken *Time Traveller* en *Time Capsule* verbeelden op artistieke wijze deze bijzondere geschiedenis en de invloed van de tijd op het landschap. Ze nodigen uit om stil te staan bij vergankelijkheid en houvast te zoeken in wat blijft bestaan. ■

→ Meer info

www.vlm.be/jesseren



© Inge Hendrikkx, VLM

DE NACHT

VAN RUIMTE NAAR TIJD

Sinds enkele jaren streven we naar verlaging van energiekosten en het boosten van biodiversiteit. Dat leidt ertoe dat stadsplanners voor de nachtelijke uren steeds meer op zoek gaan naar een evenwicht tussen sociale en ecologische vraagstukken. Hoe kunnen we onze nacht geleidelijk aan meer verduisteren zonder in te boeten op ruimtelijke kwaliteit voor de mens? Timemanagement is een van de mogelijke antwoorden.

HET WORDT OPNIEUW NACHT

Nachtelijke stadsplanning is een relatief recente discipline – ongeveer 30 jaar oud – die voorstellen uitwerkt voor nachtelijke gebieden. Die voorstellen zijn voornamelijk gericht op het wijzigen of vervangen van verlichtingssystemen, zowel voor openbare ruimten (straten en pleinen, maar ook parken en tuinen) als voor monumenten. Nachtelijke stadsplanning geeft vorm aan de nacht. De duurzame benadering van het nachtelijke vraagstuk berust op drie pijlers: een ecologische, een economische en een sociale. Deze drie pijlers hebben bijna altijd lichtontwerpers richting gegeven in hun werk – hoewel dit zeker niet het geval was voor de verlichtingssector in zijn geheel. Een van de drie pijlers kreeg vaak de voorkeur, afhankelijk van locatie en verwachtingen. De economische pijler leidde het verlichten van een hoofdweg, de ecologische die van parkverlichting en de sociale pijler gaf het verlichten van een stads- of dorpscentrum vorm.

De COVID-crisis van 2020, de energiecrisis van 2022 en de klimaatcrisis hebben de manier waarop we naar deze sector kijken sterk veranderd. In een golf van paniek – of was het plotse inkeer – ging voor alle monumenten het licht uit en werden vele straten 's nachts in duisternis gedompeld. Het was de economische pijler die aan de basis van deze beslissingen lag. Beetje bij beetje kwam de ecologische pijler achterna gehinkt, de hervonden duisternis werd een manier om de biodiversiteit te redden. Sommigen vonden dan weer veiligheid het ultieme argument voor gebruik van fel

Isabelle Corten,
Radiance35, nachtelijke stadsplanning

1 Participatieve inbreng voor het wegennetwerk van de Citadel van Namen

"De duurzame benadering van het nachtelijke vraagstuk berust op drie pijlers: een ecologische, een economische en een sociale"

licht...de mens werd plots vergeten. Iedereen – of toch bijna – is zich ondertussen wel bewust van de schadelijke impact van kunstlicht op de biodiversiteit. Maar alles uitschakelen is natuurlijk geen oplossing. Dan stelt zich de vraag: vanaf wanneer wordt duisternis aanvaardbaar voor ons, mensen?

De oplossing gaat vaak verder dan de louter ruimtelijke dimensie, want tijd speelt hier ook een rol. Meer dan bij om het even welke andere voorziening, telt dit voor verlichting: die kan geprogrammeerd worden in functie van bepaalde tijdstippen. Ook de kleur of temperatuur¹ van het licht kan trouwens aangepast worden. We zijn van het plannen van ruimte naar het plannen van tijd gegaan.

INZICHT IN DE UREN VAN DUISTERNIS

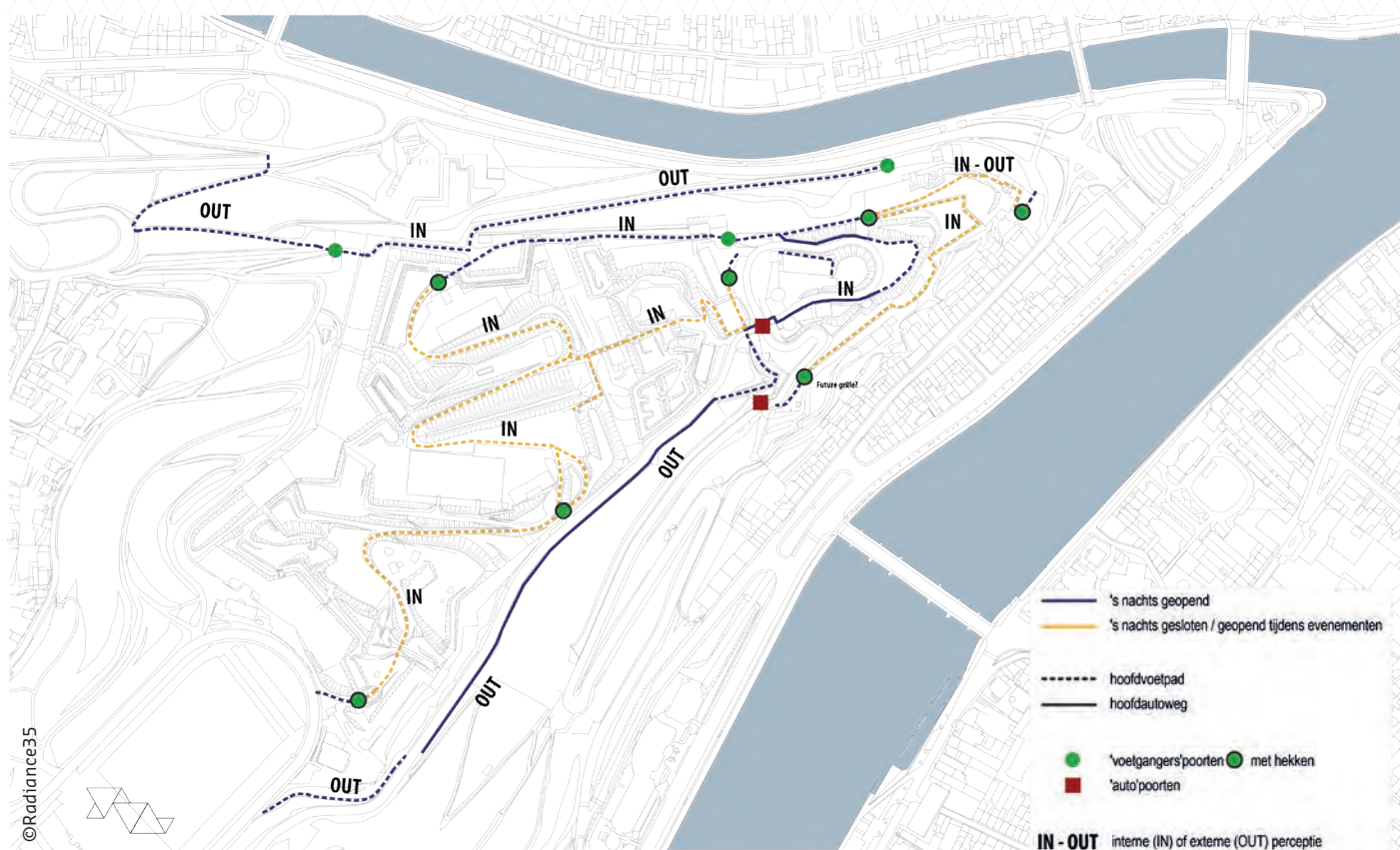
Hoe krijgen we inzicht in nachttijden? Een gedetailleerde kennis van de locatie is hier opnieuw cruciaal. Daarvoor moeten we



© Frédéric Raevens/eigendom Radiance35

1 De keuze van kleurtemperatuur vormt tegenwoordig een cruciaal debat in de verlichtingssector, omdat sommige diersoorten gevoeliger zijn voor bepaalde golflengten dan andere. De golflengten dienen in functie van de soort zoveel mogelijk worden aangepast. 2 Consortium Genetec/Radiance35/Philips

B. INZICHT IN HET GEBRUIK



het gebruik van de plek door mens en dier analyseren. Wanneer wordt een plek gebruikt? Wanneer wordt ze bevolkt of doorkruist door kolonies vleermuizen, trekvogels of amfibieën? Nu de urgentie van de klimaatverandering ons tot allerlei terugschroevende maatregelen dwingt, moeten we meer dan ooit weten hoever we als mensen willen gaan. Tegelijkertijd moeten we nadenken over wat zinvol is, over wat poëzie in ons leven kan brengen. Participatie (her)krijgt hierbij zijn volle betekenis. *Radiance35* volgt deze werkmethode al heel wat jaren, omdat we ervan overtuigd zijn dat zonder een diepgaand begrip van nachtelijke gebruikers alle aanpassingspogingen dode letter zullen blijven. Als we een algemene omarming van het duister nastreven is zulk een begrip een *conditio sine qua non*, want het duister opdringen kan alleen maar resulteren in een algemene afwijzing.

2 Tijdschema van het gebruik van het wegennetwerk van de Citadel van Namen

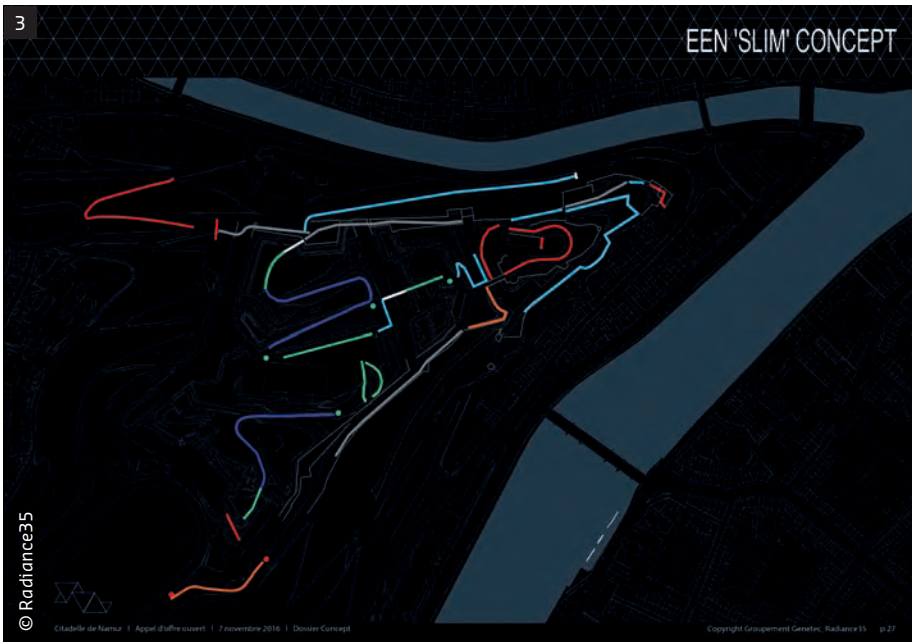
"De oplossing voor duurzame nachtelijke verlichting moet gebaseerd zijn op grondige kennis van de locaties in kwestie"

BELGIË EN ZWITSERLAND: EEN PAAR VOORBEELDEN

Twee voorbeelden illustreren dit punt: de verlichting van het wegennetwerk van de Citadel van Namen (2018) en het lichtplan voor de stad Gland in Zwitserland (2022). De verlichting van het wegennetwerk van de Citadel van Namen² – het oudste project – volgt op het verlichtingsproject van de omwallingen, die zijn uitgevoerd door hetzelfde team. De opdracht was duidelijk: de dagelijkse en toeristische gebruikers van de site ondersteunen met een slim nachtelijk verlichtingssysteem. De locatie is complex in termen van landschap, topografie en gebruik door mens en dier. Hier was een erg gedetailleerde analyse nodig.

De participatieve aanpak was traditioneler: interviews met gebruikers ter plaatse, nachtelijke wandelingen met verschillende diensten (waaronder de afdeling Natuur en Bos) of observaties ter plaatse. Het resultaat is een gefinetuned programmering van de verlichtingssystemen - van aanwezigheidsdetectie tot programmering in functie van dagen, weken of seizoenen - die zowel rekening houdt met de verschillende gebruikers als met de doorkruiste landschappen. Een bovenste deel van het gebied wordt alleen verlicht bij speciale evenementen en zelfs dan via aanwezigheidsdetectiesystemen die alles in volstrekte duisternis laten wanneer er niemand passeert. Dit project, dat de nodige tijd gekost heeft, is al een paar jaar oud. Hierdoor konden we wel be-

2 In functie van de locatie werkt *Radiance35* steekhoudende participatieve benaderingen uit. In dit geval stond het thema nachtelijke activiteiten centraal en werden pictogrammen als een speurtochtkaart aan de deelnemers uitgedeeld. Zo werd op een ludieke manier duidelijk gemaakt welke (bestaande of gewenste) activiteiten aan welke locaties gekoppeld waren.

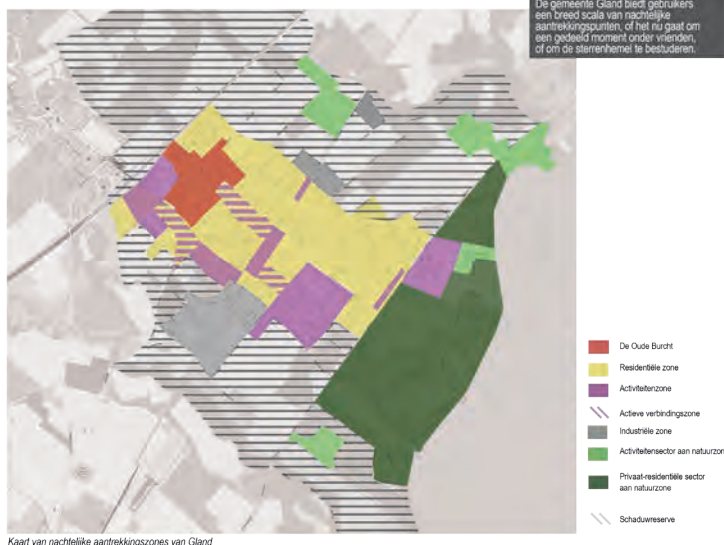


deelnemers de volgende dag het Noct'Urnes-spel³, een rollenspel ontworpen door *Radiance35*. Het spel laat hen in de huid kruipen van al wie betrokken is bij nachtelijke stadsplanning: ecologen, sociologen, kunstenaars of ingenieurs. Elke rol krijgt argumentatiekaarten, die verstandig gebruikt moeten worden en binnen een bepaalde tijd gepresenteerd en bediscussieerd worden.

Bij de eindstemming beslist de 'burgemeester' over de deugdelijkheid van de ingediende voorstellen. Dit rollenspel zorgt voor een bepaalde afstand tot het vraagstuk en het helpt hierdoor om bepaalde situaties te deblokken en creatiever om te gaan met de voorstellen.

In september 2022 werd een tweede participatiemoment georganiseerd als onderdeel van het evenement La Nuit est Belle. Deelnemers tekenden tijdens een workshop samen een ontwerp uit en testten dit met draagbare verlichtingstoestellen. Tot slot werd er in december een workshop georganiseerd waarin kerstverlichting ontworpen werd, die vervolgens 's nachts geïnstalleerd werd. Op basis van deze drie workshops legde men het Lichtplan vast. Het is gebaseerd op de notie van tijd, op eenzelfde manier als een muzikale orkestratie gebaseerd wordt op een tempo. Het plan duidt nachtelijke aantrekkingspunten aan, met specifieke richtlijnen voor hun verlichting. In een nachtelijke puls-kalender wordt het verlichtingsprogramma gefinetuned voor zowel hoofdwegen als uitvalzones – dit zijn alle ruimten die verbonden zijn met de hoofdwegen, zoals pleinen, tunnels en landmarks.

4 Nachtelijke aantrekkingszones aangeduid op een kaart



© Radiance35
LICHTPLAN VAN GLAND, FASE II

paalde opties valideren en andere vereenvoudigen. De complexe aanwezigheidsdetectiesystemen bijvoorbeeld werden geschrapt. Het Lichtplan voor het Zwitserse Gland, een gemeente in de buurt van Genève, staat voor een andere aanpak. Ten eerste is het recen-ter (2022) en heeft het de hierboven vernoemde kinderziekten al verwerkt. Ten tweede bood dit project de mogelijkheid om een doorgedreven participatieve aanpak te ontwikkelen om onze relatie met het donker beter te begrijpen.

In juni 2022 werden twee actieve nachtwandelingen georganiseerd, de dag erop gevolgd door een workshop. Hiervoor pasten we 's avonds ter plekke de pictogramtechniek³ toe en speelden de

- 3 Tijdschema van de toekomstige verlichtingsinstallaties voor het wegennetwerk van de Citadel van Namen
- 4 Kaart met nachtelijke aantrekkingszones, uittreksel uit het Lichtplan van Gland

Deze twee voorbeelden maken duidelijk hoe we vandaag de nachtelijke ruimte kunnen benaderen en hoe tijd daarbij een sleutelrol speelt in de driepolige aanpak (economisch, ecologisch, sociaal) van het vraagstuk. Het toont vooral ook dat de oplossing gebaseerd moet zijn op een grondige kennis van de locaties in kwestie. ■

→ Meer info
<https://www.radiance35.eu>
<http://www.ville-jeux.com/noct-urne>

3 <https://www.lanuitestbelle.org> est organisée depuis 2019 dans 184 communes du Grand Genève. Pendant toute une nuit, tous les éclairages publics sont éteints et différentes activités de sensibilisations sont organisées.
 4 <https://www.ville-jeux.com/spip.php?page=recherche&recherche=Noct%27urne>

VORMGEVEN AAN DE TOEKOMST

STEFAAN VANDIST OVER PROVOTYPING, VERWONDERING EN LANGETERMIJNVISIE

Stefaan Vandist is voortrekker van toekomstgerichte en duurzame oplossingen voor de publieke ruimte. Als keynote spreker op het congres Publieke Ruimte op 24 april deelt Stefaan zijn inspirerende reis en bespreekt hij zijn inspanningen om de publieke ruimte futureproof te maken. We hebben het met hem in dit interview alvast over zijn visie...en over provotyping.

Wat is uw achtergrond en van waar uw interesse in duurzame publieke ruimte?

De eerste tien jaar van mijn professionele leven werkte ik als strategic planner in de reclamesector, bij het bureau Duval Guillaume. Als strategic planner bepaalde ik de strategie van een merk, nog lang voor er reclamecampagnes bedacht worden. Ik bracht veel tijd door met klanten om een echte merkpersoonlijkheid te bedenken en een communicatiestrategie te bepalen. We konden uren discussiëren over of we de goedkoopste wilden zijn of dat al de rest veel te duur is. Dat lijkt hetzelfde, maar vanuit een creatief perspectief is dat een heel groot verschil. Ik hield veel van de psychologische inzichten rond consumentengedrag, de strategische pistes die er bestaan, de opbouw van een strategie en generatie van creatieve ideeën... Maar ik was geen grote liefhebber van ons eindproduct, de reclame zelf. Gaandeweg vond ik mijn weg richting duurzaamheidsvraagstukken en innovatie-opgaven. Dat boeide me meer dan reclame voor vakantieparken of pakketten met belminuten. Vandaag word ik ingehuurd om organisaties te helpen om vanuit een creatief perspectief naar de toekomst te kijken.

Maxine Ketele,
Infopunt Publieke
Ruimte

Provotyping is een methode om gemeenten en organisaties te helpen hun eigen toekomstverhaal vorm te geven. Kan je al een tipje van de sluier oplichten over provotyping? Hoe speelt het een rol in het creëren van duurzame publieke ruimtes?

Provotyping staat voor provocatief prototypen. Het is een methode waarbij je een visie op de toekomst ontwikkelt en die visie daarna ook zo gauw mogelijk zichtbaar en tastbaar maakt. Zo kan je mensen laten zien of ervaren welke alternatieven mogelijk zijn en kunnen zij er ook op reageren. Speculatief ontwerp, zoals gekend in de literatuur van toekomstverkenning en design thinking, is hiermee nauw verwant.

Ik kreeg mijn aha-erlebnis in Londen, in 2017. Nadat de Londense burgemeester Sadiq Khan in 2016 een bulkverpakking aan maatregelen had genomen tegen luchtvervuiling - van lage emissie-

1 Portretfoto van
Stefaan Vandist



© Patrick Bongartz



zones tot maatregelen ter promotie van fietsverkeer en multimodaal transport - wou hij met autovrije winkelstraten een aantrekkelijk vooruitzicht creëren. Bird Street, een zijstraat van Oxford Street, werd een belevingszone van de Smart Street: een winkelwandelpromenade met kunst, groen en luchtzuiverende technologie verwerkt in straatmeubilair. Staps-tenen leverden kinetische energie op. Het was een van de vroegste voorbeelden van provotyping in de publieke ruimte waar ik een bezoek aan bracht en ik begreep meteen de kracht ervan. Je vertaalt een toekomstbeeld in een beleving. Mensen ervaren in het hier en nu wat mogelijks voor ons ligt en geven er ook een authentieke reactie op. Het is dus toekomstverkenning, prototyping, PR en participatie tegelijk. De Smart Street droeg de visie voor de winkelstraat van de toekomst uit van handelsvereniging New West End Company, samen met een brede coalitie handelaren, stedenbouwkundigen en techbedrijven.

Wat betekent verwondering voor jou in de context publieke ruimte?

Wanneer het over de toekomst gaat - of het nu in de media, aan de keukentafel thuis of aan de koffiemachine op het werk is - merk je vaak dat het overtrokken is van angstgevoelens, onzekerheid en twijfel. Dat is begrijpelijk, gezien de enorme opgaven die er zijn: klimaatadaptatie, klimaatmitigatie, de modal shift in

mobiteit of de circulaire stad. Maar het zijn ook gevoelens die een verlamme-nde werking hebben op de geest en niet aanzetten tot actie. Daartegenover staat verwondering, een krachtige emotie, maar moeilijk te doorgronden. Kriebels in je buik zijn bijna niet te meten. In hun boek *Awe, the new science of Everyday Wonder and How It Can Transform Your Life* (2013) onderzoeken Dr. Dacher Keltner en professor Yang Bai waar de sensatie van verwondering vandaan komt en hoe je ermee aan de slag kunt. Mensen in staat van verwondering brengen, heeft een aantal bijzonder interessante effecten.

- Wanneer we in verwondering zijn, omarmen we het onbekende en staan we veel meer open voor nieuwe ideeën.
- Verwondering zorgt voor meer verbinding met de buitenwereld en empathie met de mensen en de wereld om ons heen. Onze 'circle of care' wordt groter.
- In staat van verwondering ga je veel minder jezelf als uitgangspunt nemen. Je ego en je interne criticaster worden het zwijgen opgelegd. Je betreedt een oceaan van wij.
- Verwondering is goed voor je emotionele flexibiliteit, veerkracht en dus mentale gezondheid.

75% van de mensen geeft aan behoefte te hebben aan meer momenten van verwondering en ontzag, en geven aan te verlangen naar vreugde, plezier, een vleugje mysterie en de deugd van kippenvelmomenten. In onzekere tijden is het verlangen naar intense sensaties groot. Ondanks dat marketingsymposia al meer dan twintig jaar orakelen over customer experience, geeft 70% van de mensen aan dat ze zich geen opwindende initiatieven van bedrijven of merken kunnen herinneren. Het is een creatieve uitdaging om ook in de publieke ruimte met verwondering aan de slag te gaan. En toch zijn er mooie precedents die laten zien dat dat mogelijk is.

Superkilen Park in Nørrebro, de meest diverse wijk in Kopenhagen, is ontworpen om culturele verschillen vrolijk te laten schuren en zo hun rijkdom te laten openbaren. Het Deense architectenbureau BIG brengt op het plein nieuwkomers en

lokale bevolking samen met een mix van straatmeubilair uit verschillende culturen, waaronder Finse fietsenstallingen, Belgische zitbanken, een Marokkaanse waterpartij, Iraakse schommels en wel zestig artefacten uit diverse culturen. BIG werkte daarvoor samen met de omwonenden. Superkilen Park is een levendige plek met een wekelijks markt. Tijdens de zomer vieren mensen het leven met bordspelen en een sport- en ontspanningszone onder Japanse kersen- en Libanese cederbomen. Het is een plein én tegelijk ook een spiegel, die ons confronteert met hoe we anders met diversiteit kunnen omgaan. Het plein is een soort openlucht huiskamer voor de stad geworden.

Je hebt samengewerkt met verschillende organisaties, waaronder Stad Antwerpen. Is er een project waar je trots op bent en dat aantoont hoe creatieve oplossingen bijdragen aan duurzame stedelijke ontwikkeling?

Ik schrik ervan hoe lang het geleden is, maar in 2018 heb ik samen met de toekomstverkennde ontwerpstudio Pan-topicon een Design Sprint gemodereerd voor Stad Antwerpen rond het concept van tuinstraten. Zes zeer verschillende straten in de Antwerpse districten werden geselecteerd om te onderzoeken hoe een natuurinclusieve make-over de levenskwaliteit in die straat zou vergroten. Een Design Sprint is een vijf dagen durende, intensieve reeks creatieve oefeningen om een concept strategisch te onderzoeken, creatief te ontwikkelen, een prototype en verhaal te genereren, maar ook te testen op echte mensen: in dit geval de bewoners zelf. Tijdens die week onderzochten we het hele spectrum van nature-based solutions op straatniveau. Een tuinstraat moet immers meer zijn dan een straat met enkel cosmetisch groen. Hoe kan zo'n straat ook spelenderwijs mensen meer buiten brengen en de sociale cohesie versterken? Hoe kunnen creatieve ingrepen mensen laten zien dat publieke ruimte een interessantere invulling kan hebben dan parkeerruimte? En hoe maken we straten klaar voor de klimaatverandering die volop aan de gang is? Hoe speelt groeninfrastructuur daar een belangrijkere rol in?

Daarna hebben we gelijkaardige oefeningen gedaan, onder andere rond de rol van groeninfrastructuur in het kader van het nieuwe Masterplan Linkeroever. Maar in retrospect zie ik nu in dat het concept tuinstraten een bijzonder relevante oefening was.

Op welke manier is storytelling een succesvolle benadering om het bewustzijn rond het belang van te voet gaan te vergroten?

Alles is een verhaal...en de invulling van onze steden is al voorbij het kantelpunt naar een nieuw verhaal. Het Marshallplan van begin jaren '50 heeft als een Trojaans paard het wereldbeeld van het Amerikaanse IRF (International Road Federation) naar Europa gebracht. Een nieuwe beroepsgroep van verkeersdeskundigen keek naar steden en gemeenten vanuit een nieuwe, aangeleerde autologica. De publieke ruimte transformeerde op enkele decennia tijd tot verkeersinrichting ten dienste van Koning Auto. We zien gelukkig nieuwe narratieven opduiken, zoals bijvoorbeeld dat van chrono-urbanisatie: de mens staat terug centraal in de stad. Het icoonvoorbeeld daarbij is La Ville du Quard 'd heure, waarmee Anne Hidalgo tijdens de verkiezingsstrijd als burgemeester van Parijs een tweede ambtstermijn won. In die visie is de stad de optelsom van buurten waar de natuur terug welkom is, waar autoverkeer omheen geleid is en er de gezelligheid van een dorp heerst. Dit bereik je doordat alle functies - van winkelen tot naar school gaan, kantoor of sport - op 15 minuten wandelen verwijderd zijn. Gelukkig zie je het verhaal en de invulling van een smart city ook kantelen. Waar een slimme stad vroeger betekende dat je stad volgepropt wordt met technologie - zoals IoT en big data - en dus zo processen zou aansturen, betekent het steeds meer de stad met een hoge bewandelbaarheid.

Verhalen zijn de mentale post-its waarmee je ideeën, idealen en overtuigingen in mensen hun hoofd plakt. We creëren verhalen en daarna creëren de verhalen ons. Dat maakt storytelling zo'n krachtig en belangrijk instrument. De wereld snakt naar een nieuw verhaal om in te geloven. Het goeie nieuws is dat ieder van ons met het beste van zichzelf hieraan iets kan bijdragen. Het nieuwe groot bestaat meer dan ooit uit de optelsom en verbinding van heel veel klein.

Op welke manier kunnen duurzame concepten doeltreffend worden toegepast en een gunstige invloed uitoefenen op het alledaagse leven van voetgangers in stedelijke gebieden?

Ik heb daarover een duidelijke opvatting. Door er niet alleen over te communiceren en er ellenlange processen van participatie rond te organiseren, maar ook door met zachtheid mensen te doen ervaren hoe het anders kan. In 2023 onderging Amsterdam een intrigerende ontwerpinterventie. Zes weken lang maakte de gemeente een cruciale toegangsweg naar het stadscentrum autovrij. De eerste twee dagen waren tumultueus. Maar...buurtbewoners begonnen al snel waardering te tonen. Sterker nog, fase twee bestond uit de nachtelijke plaatsing van een heus mobiel pop-up-park met bomen op wielen. Mensen kregen iets in de plaats om te omarmen. Deze interventie illustreert gedragsontwerp op zijn best: het verstoren van één taak - van A naar B gaan - en dit vervangen door een veel

2 Superkilen is een bruisende ontmoetingsplek in Kopenhagen, die een mix van culturele invloeden en gemeenschapsactiviteiten viert.

3 Om je toekomstvisie bij mensen te laten doordringen, vertalen we het naar een zichtbaar en tastbaar provocerend prototype. We doen het bestaande zachtjes geweld aan en houden het de spiegel voor van iets nieuws.



bevredigendere ervaring - mijn dode straat wordt een levendig park - levert voorstanders op die het voorspelbare negatieve sentiment van de eerste dagen overstijgen. Straten autovrij maken met een pop-up-park is nu een gangbare strategie in Nederland. Zo werkt provotyping. Zo werkt ook gedragsontwerp. En zo geef je mensen een nieuw verhaal om te omarmen en te delen met elkaar.

Wat is de cruciale rol van een langetermijnvisie in het ontwerpproces van openbare ruimtes? Hoe kan toekomstgericht denken bijdragen aan een duurzaam en plezierig leefmilieu voor voetgangers?

Keuzes in de bebouwde omgeving en open ruimte maak je niet om verkiezingen te winnen. Het zijn keuzes die bepalend zijn voor de komende 50, 60 jaar of langer. Daarom is een langetermijnvisie onontbeerlijk. De stad Singapore besliste al in de jaren 60 dat ze geen stad met parkjes wou zijn, maar een stad in een park. Enkel zo zou ze jong talent van over de hele wereld aantrekken om er een gezin te stichten. Enkel zo zou ze de economische tijger van Zuidoost-Azië worden. Vandaag is Singapore - naar eigen zeggen - de meest natuurinclusieve stad ter wereld. Er valt iets voor te zeggen: een week doorbrengen in Singapore is een heel bijzondere ervaring. De visie aan de basis is al meer dan zestig jaar oud. ■

"We moeten de stad haar impliciete rijkdom dagelijks beoefenen. Alleen dan wordt de stad genereus jegens ons en wordt schoonheid iets wat je overal kunt vinden"

IN GESPREK MET ANNE DENGIS, ASSOCIATE ARCHITECT BIJ CANEVAS

DUURZAAMHEID BIJ PUBLIEKE RUIMTEPROJECTEN

Duurzaamheid duikt tegenwoordig meer en meer op in ons dagelijkse taalgebruik. Het maakt daarnaast ook deel uit van het stedenbouwkundig jargon: onder andere in de duurzame stad van de toekomst of duurzame en kwaliteitsvolle ontwikkelingen. Het Van Dale woordenboek geeft er twee definities voor. Enerzijds *geschikt, bestemd om te duren, weinig vergankelijk; zo min mogelijk grondstoffen verbruikend; gebruik makend van herwinbare bronnen* en anderzijds *lang aanhoudend, voor lange tijd*.

We spreken met Anne Dengis, associate architect bij Canevas, over hoe zij duurzaamheid benadert in haar dagelijkse werk aan publieke ruimteprojecten.

Na haar studies in 1989 koos Anne Dengis voor een loopbaan in een architectenbureau, een welbewuste keuze. Wat toen voor haar een evidentie leek, bevestigden haar latere ervaringen: teamwerk is van fundamenteel belang. Bovendien geeft het werken in een multidisciplinair team toegang tot grootschalige openbare projecten. Anne komt uiteindelijk terecht bij het ontwerp bureau Greisch, nadat ze bij verschillende architectenbureaus had gewerkt (waaronder het *Atelier d'architecture du Sart Tilman* en het bureau Artau in Malmedy). Ontwerp bureau Greisch vervelt later tot Canevas. Samen met Alain Hinant en Stéphane Marville is ze er associate architect. Het bureau telt vandaag ongeveer 20 medewerkers.

Maar Anne Dengis heeft meerdere pijlen op haar boog: sinds 2004 doceert ze ook aan de faculteit architectuur van de Universiteit Luik. Ze geeft er wetenschappelijke en technische cursussen en begeleidt er verschillende ontwerp ateliers.

DUURZAAMHEID MEE-NEMEN IN DE CONCEPTFASE

Duurzaamheid speelt een rol in alle soorten projecten. Wanneer het om projecten in de publieke ruimte gaat, krijgt het begrip toch een apart statuut. Om te

Caroline Rondelle,
Maison de l'Urbanité

- 1 Project Busways
- Opdeling van de openbare ruimte.
- 2 Project Vesdrienne
- Bouw van een nieuw perceel op zijn route.
- 3 Promotieposter van het nieuwe Busbanenproject door de TEC.

beginnen heeft duurzaamheid een dubbele betekenis: aan de ene kant is er de verwijzing naar duur en tijd, aan de andere kant is er ook het vraagstuk van economische, sociale en ecologische duurzaamheid. Natuurlijk zijn die twee nauw met elkaar verbonden, maar hier ligt toch de nadruk op toekomstbestendigheid, op iets dat lang meegaat en zal meegaan. Dat is een fundamenteel gegeven bij het uitstippelen en ontwerpen van een project.

Architecten, stedenbouwkundigen en landschapsarchitecten... ze grijpen meestal in op een kantelmoment: er is een 'voor' en een 'na'. Daarom is het zo belangrijk het bestaande te observeren



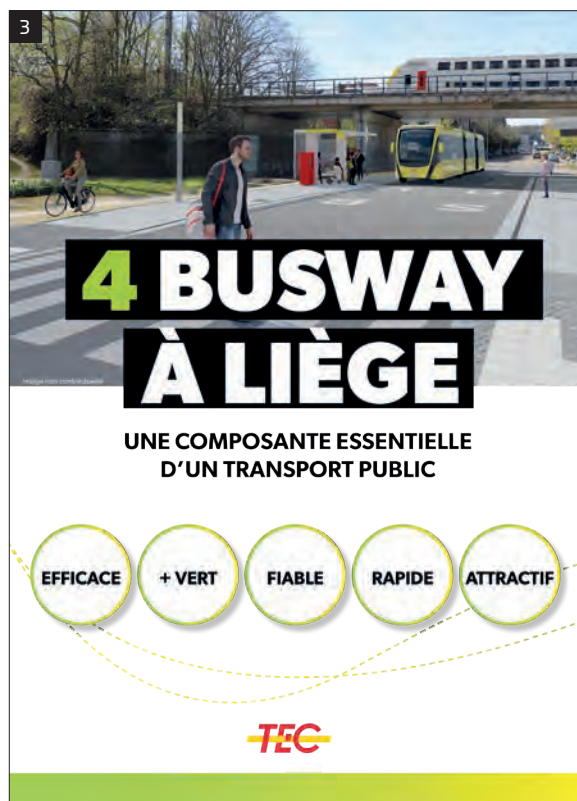


en alle elementen van een plek in kaart te brengen. Hoe zag het er vroeger uit? Wat kan deze plek aan, hoe kan ze verder evolueren? Werken aan een openbare ruimte vereist inzicht in hoe die ruimte wordt gebruikt, om te vermijden dat er kale plekken ontstaan waarin niemand geïnteresseerd is. De beperkingen, eisen en wensen omtrent een plek zijn vaak tegenstrijdig. Bij ruimtelijke planning is het dan ook noodzakelijk om via een nauwkeurige afweging en prioritering tot een synthese te komen. Die synthese biedt een passend antwoord op de fysieke, menselijke en ecologische context.

Een van de hoekstenen in de projecten die Canevas ontwikkelt, is de betrachting om ze tot op zekere hoogte evident te houden. Zonder simplistisch te zijn, zorgt een vormelijke oplossing van het functievraagstuk ervoor dat een project toegankelijk blijft voor iedereen. We hebben het dan zowel over ruimtelijke invulling als over materiaalkeuze en onderhoud.

DE BUSWAYS, EEN TOEKOMSTGERICHT HERTEKENEN VAN DE PUBLIEKE RUIMTE

Het Busway-project is hiervan een goed voorbeeld, iedereen weet dat er trams naar Luik komen. Dit nieuwe openbaarvervoersnet wordt vooral in de vallei ontwikkeld. Tegelijkertijd herstructureert de TEC het busnetwerk door vier Busway-lijnen aan te leggen op drukke routes, die loodrecht op de tramlijnen staan. Het doel is om regelmatig vervoer aan te bieden.





© Canevas-Greisch pour l'OTW

Hoewel dit misschien eerder een kwestie van civil engineering lijkt, heeft een multidisciplinair team de leiding over het project. In feite vormt Busway de ruggengraat voor een herontwikkeling van de aangrenzende publieke ruimten. Net als bij het tramproject wordt elke rijbaan van gevel tot gevel opnieuw ontworpen. Elk aspect wordt onder de loep genomen om ervoor te zorgen dat aan de gebruikersnoden wordt voldaan. Van bij het begin van het project is er nagedacht over onderhoud: de straatbedekking werd zo gekozen dat ze hersteld of gerecycleerd kan worden. De groenzones vereisen weinig onderhoud, omdat ze laat gemaaid kunnen worden of groot genoeg zijn om gemakkelijk onderhouden te worden.

Ook de aangelegde ruimten kunnen later nieuwe bestemmingen krijgen. Een rijstrook die vandaag voor auto's bestemd is, kan morgen van functie veranderen. De voorzieningen moeten met minimale veranderingen aanpasbaar zijn om in de loop der jaren goed te kunnen evolueren.

DE BUSWAYS: SOCIAAL, ECOLOGISCH EN ECONOMISCH DUURZAAM

Een van de belangrijkste kenmerken van dit project is de gelijkwaardige verdeling van de ruimte tussen de verschillende gebruikers. Het binnenstedelijk verkeer is niet langer opschaalbaar. Dit betekent dat - naast het openbaar vervoer - ook de pu-

4 Uitzicht op de toekomstige aanpassingen van project Busways.

"We moeten vermijden dat er kale plekken ontstaan, waarin niemand geïnteresseerd is"

blieke ruimte en het parkeerbeleid herbekeken worden in functie van actieve mobiliteit.

Ook de bestrating wordt herwerkt en onthard, de ruimten vergroend. In Luik worden in het kader van het Canopée Plan duizenden nieuwe bomen aangeplant, ook dit maakt integraal deel uit van het project.

DE TIJD IN EEN PROJECT DRAAIT OOK OM REISTIJD

50 jaar geleden ontketende Koning Auto een ware revolutie. We zouden snel gaan, overal. Vandaag blijkt de auto in dichtbevolkte stedelijke centra niet langer zo efficiënt te zijn als alternatieve of gecombineerde vervoersmodi. Hoewel die niet altijd vlugger zijn, stellen ze ons wel in staat om onze tijd en ruimte anders te gebruiken. Door in te spelen op de publieke ruimte en mobiliteit kunnen we deze parameters bijsturen.

Buiten het stadscentrum blijft de auto

5



© Canevas - Grijssch-pour le SPW

wel nog steeds een belangrijke rol spelen. Als antwoord hierop loopt momenteel ons onderzoeksproject la Vesdrienne. Het gaat om een fietsroute die de grote stedelijke centra van Luik en Aken verbindt via de Vesdervallei - met belangrijke sociaaleconomische centra zoals Pepinster, Verviers, Dolhain-Limbourg en Eupen. De route biedt een efficiënt en functioneel vervoersalternatief voor de auto.

SUCCESSFACTOREN VOOR EEN GESLAAGD PROJECT

Er zijn een aantal factoren die meespelen in het succes van een project:

- Het speelt correct in op zijn context.
- Het is (beperkt) omkeerbaar, aanpasbaar en toekomstbestendig.
- Het houdt rekening met gebruik en gebruikers, maakt de ruimte polyvalent en biedt bij elk bezoek nieuwe ontdekkingsmogelijkheden.

5 Project Vesdrienne - Ruimte maken voor groen.

- Het is tijdloos en robuust, vermijdt hypes ten gunste van verstandige en doordachte keuzes.

Een geslaagd project moet ook verschillende stemmingen en sferen oproepen. In heel wat gevallen zijn we als gebruiker immers snel uitgekeken op een heraangelegde plek en blijven we vaak op onze honger zitten. Idealiter zou een project geleidelijk aan ontdekt moeten worden, doorheen het verloop van de tijd. Daar heb je die tijd dus weer... ■

→ Meer info

Bureau Canevas: <http://www.canevas.be/Busway>

"DE AANGELEGDE RUIMTEN KUNNEN LATER NIEUWE BESTEMMINGEN KRIJGEN"



DE TOEKOMST BEGINT IN HENDRIK-IDO-AMBACHT

© Streetlife

De gemeente Hendrik-Ido-Ambacht werkt momenteel hard aan de ontwikkeling van Bedrijvenpark Ambachtsezoom. Dit bedrijvenpark wordt het eerste volledig circulaire en energieneutrale bedrijvenpark van Nederland. De ambitie van de gemeente is hoog: het bedrijvenpark moet een inspirerende, gezonde en natuurinclusieve werkomgeving worden, waar bedrijven op een duurzame manier kunnen ondernemen.

ONTWIKKELING BEDRIJVENPARK

De ontwikkeling van Ambachtsezoom is zo'n 25 jaar geleden gestart. Aanvankelijk was het plan om er een 'gewoon' duurzaam bedrijvenpark van te maken. Maar na een bezoek aan het duurzame bedrijvenpark Park2020 in Hoofddorp, besloot de gemeenteraad de lat nog hoger te leggen. Er werd besloten om van Ambachtsezoom het eerste volledig circulaire bedrijvenpark van Nederland te maken. Dit betekent dat alle gebouwen en de hele inrichting van de openbare ruimte circulair worden ontworpen.

CIRCULAIRE UITGANGSPUNTEN

Wat houdt circulair ontwerpen precies in? Het uitgangspunt is dat gebouwen en producten ontworpen worden geïnspireerd door het cradle-to-cradle-principe. Dit betekent dat alle gebruikte materialen veilig zijn voor mens en milieu. Ze kunnen aan het einde van hun levensduur weer volledig worden hergebruikt, zonder verlies van kwaliteit. Gebouwen en producten worden ook ontworpen voor demontage. Zo kunnen ze aan het einde van hun levensduur weer volledig uit elkaar worden gehaald en kunnen materialen opnieuw worden ingezet. Daarnaast moet het bedrijvenpark energieneutraal en aardgasvrij worden. Bedrijven moeten al hun benodigde energie duurzaam opwekken, bijvoor-

Advertorial
Streetlife

beeld met zonnepanelen. Er wordt ook ingezet op het sluiten van kringlopen door hergebruik van water en materialen binnen het terrein. Zo ontstaat een circulaire economie op kleine schaal.

CIRCULAIRE EISEN

Om ervoor te zorgen dat bedrijven aan deze doelen voldoen, stelt de gemeente duidelijke eisen aan de bedrijfsgebouwen en terreinen. Alle bedrijven moeten onder meer beschikken over een groen dak, enkel LED-verlichting gebruiken en hun eigen energie opwekken. Ze moeten ook een materiaalpaspoort bijhouden, zodat materialen aan het einde van de levensduur van een gebouw opnieuw gebruikt kunnen worden. Daarnaast zijn er ook eisen voor de inrichting van de buitenruimte op de kavels, zoals het gebruik van halfverharding en de aanplant van inheemse beplanting - wat bijdraagt aan de biodiversiteit op het terrein.

"Materialen worden gekozen op basis van criteria als langdurigheid, samenstelling en mogelijkheid voor hergebruik"



© 0b205

ACHT CIRCULAIRE DOELEN

De gemeente vertaalde de ambitieuze duurzaamheidsdoelstellingen in acht concrete circulaire doelen, waaraan alle bedrijven op Ambachtsezoom moeten voldoen:

1. Meer biodiversiteit
2. Positieve impact op waterhuishouding
3. Geen negatieve impact op de bodem
4. Alleen gebruik van duurzame energie
5. Verbetering van de luchtkwaliteit
6. Bedrijvenpark als één grote materialenbank
7. Een gezonde en prettige werkomgeving
8. Het creëren van bredere maatschappelijke waarde

Al deze eisen staan in detail beschreven in het Handboek Circulariteit, dat de gemeente heeft opgesteld. Ondernemers kunnen tot 10% korting krijgen op de grondprijs, als ze vrijwillig extra duurzame maatregelen nemen. Zo wil de gemeente bedrijven stimuleren om nog duurzamer te bouwen. Ook de inrichting van de openbare ruimte op Ambachtsezoom is circulair. Materialen voor bestrating en straatmeubilair worden onder andere gekozen op basis van criteria als langdurigheid, samenstelling en mogelijkheid voor hergebruik.

De kern van het bedrijvenpark wordt gevormd door de Middentocht, een 500 meter lange waterloop. Deze verbindt de twee helften van het bedrijvenpark en vormt met de natuurvriendelijke oevers een aantrekkelijke verblijfsplek voor mens en dier. Rondom het water komt een wandelroute, die de gebruikers moet stimuleren om naar buiten te gaan. De contouren van de openbare ruimte worden steeds meer zichtbaar: meer dan 300 inheemse bomen zorgen voor meer biodiversiteit. Er is ook een voetgangersbrug geplaatst over de Middentocht, gemaakt van circulaire materialen. Op die manier krijgt Ambachtse-

2 De Middentocht is de ideale plek voor een deugddoende wandeling tijdens de lunch.

zoom vorm als groen en duurzaam bedrijvenpark, dat ruimte biedt aan 130 bedrijven.

KOPLOPER DUURZAAMHEID

Met Ambachtsezoom toont de gemeente Hendrik-Ido-Ambacht lef en ambitie op het gebied van duurzaamheid. De hoge duurzaamheidsambities zorgen echter wel voor uitdagingen. Zo vraagt circulair bouwen nieuwe manieren van denken en werken van ondernemers en leveranciers. Maar uiteindelijk biedt Ambachtsezoom hen vooral veel kansen om ervaring op te doen met de nieuwste duurzame technieken en materialen. Als eerste energieneutraal en circulair bedrijvenpark van Nederland kan Ambachtsezoom een vlucht naar voren betekenen op het gebied van duurzaamheid. De gemeente hoopt dat het bedrijvenpark anderen zal inspireren om ook stappen te zetten richting een meer circulaire en natuurinclusieve bedrijfsomgeving. Want duurzaamheid is een zaak van de lange adem, waarbij we het samen moeten doen.



De ontwikkeling van Ambachtsezoom past binnen de bredere visie van de gemeente voor de toekomst. Zo wil ze meer ruimte bieden voor economische bedrijvigheid, om banen en inkomsten te creëren voor de eigen inwoners. Ook duurzaamheid en klimaatadaptatie zijn belangrijke pijlers in het beleid.

DUURZAME SAMENWERKING

Een complexe opgave als de ontwikkeling van een circulair bedrijvenpark kan de gemeente niet alleen realiseren. Externe partijen leveren belangrijke bijdragen op verschillende vlakken. Zo heeft de gemeente onder andere samengewerkt met Ontwerpbureau OD205, voor het stedenbouwkundige ontwerp en advies over duurzame inrichting van de openbare ruimte. Deze samenwerking tussen overheid, marktpartijen en kennisinstututen is belangrijk voor het slagen van zulke innovatieve gebiedsontwikkeling. De gemeente kan haar beleid uitstippelen en regisseren, maar is ook afhankelijk van de expertise en ervaring van anderen. Het straatmeubilair dat de openbare ruimte siert, werd geleverd door Streetlife. Langs de wandelpaden staan er verschillende zitbanken uit het Heavy-Heavy-gamma. De karakteristieke balken van deze banken worden gerecycled en komen uit Europese havens. Ze zijn vervaardigd van oude houten meerpalen met een FSC-certificering. Andere op maat geleverde elementen van Streetlife zijn onder meer de entreezuilen en bewegwijzering, vervaardigd uit Cortenstaal en voorzien van uitwisselbare en herbruikbare naambordjes.

Het fundament van het belevingsplein wordt gevormd door een oude Duitse stellingplaat, die voor de ontwikkeling van het terrein is verplaatst en behouden als een historisch informatiepunt. In samenwerking met Streetlife is een bank ontworpen met een circulaire betonnen basis en een zitting vervaardigd uit resthout afkomstig van de productie van Streetlife-straatmeubilair. Het gebruik van Cortenstaal in de openbare ruimte creëert een warm en natuurlijk aanzicht. Cortenstaal kan onbehandeld in de buitenomgeving worden toegepast, waardoor nabewerking overbodig is. Bovendien is het onderhoudsvriendelijk en duurzaam omdat stickers en graffiti slecht hechten.

- 3 De aanwezige waterpartijen zorgden voor een toename in verschillende vogelsoorten.
- 4 Een bank langs de oevers van de Middentocht met uitzicht op de unieke brug die opgaat in de natuur.
- 5 De op maat gemaakte bewegwijzering zorgt voor een sterk herkenbare en uniforme identiteit binnen het bedrijvenpark.

TOEKOMSTIGE ONTWIKKELINGEN

De snelle ontwikkeling van circulaire technologie biedt nog volop kansen voor de toekomst. Zo zouden alle materialen op termijn een digitaal materiaalpaspoort kunnen krijgen, met alle informatie over herkomst, samenstelling en mogelijkheden voor hergebruik. Dit maakt het sluiten van lokale kringlopen een stuk makkelijker. Nieuwe technieken voor urban mining zorgen ervoor dat materiaalstromen op het bedrijvenpark in de toekomst beter in beeld komen en benut kunnen worden. Denk bijvoorbeeld aan sensoren die bijhouden wanneer een product aan vervanging toe is of robots die materialen kunnen scheiden voor hergebruik.

De lat voor duurzaamheid ligt de komende jaren alleen maar hoger, dat is duidelijk. Ambachtsezoom kan meegroeien met de nieuwste circulaire ontwikkelingen en zo zijn positie als koploper verder verstevigen. Een mooie stip aan de horizon! Met de ontwikkeling van circulair bedrijvenpark Ambachtsezoom toont de gemeente Hendrik-Ido-Ambacht lef en daadkracht op het gebied van duurzaamheid. De circulaire ambities zijn niet te onderschatten, wat soms nog tot uitdagingen leidt. Maar uiteindelijk biedt het bedrijvenpark vooral veel kansen. ■

→ Meer info

www.ambachtsezoom.nl

"De Middentocht verbindt de twee helften van het bedrijvenpark en vormt een aantrekkelijke verblijfsplek voor mens en dier"

ZORG VOOR ONZE RUIMTE IS OOK ZORG VOOR ONZE OUDEREN

In onze samenleving staan de begrippen senior en publieke ruimte zo goed als diametraal tegenover elkaar. Senioren staan daarbij voor kwetsbaarheid, fragiliteit, inertie en afhankelijkheid. Het publieke domein - een mannelijke ruimte bij uitstek - wordt vereenzelvigd met actie, productiviteit en economische rentabiliteit, met zelfstandigheid en macht.

Hoe kunnen die twee polen samen sporen en onder welke voorwaarden? Wat kunnen verouderingsprocessen in al hun specificiteit ons leren over onze verhouding tot de publieke ruimte? Op welke manier beïnvloedt ouderdom onze blik op ruimte in de breedste zin van het woord?

Eerder onderzoek wees uit dat de levenssituatie van ouderen wordt beïnvloed door hun vroegere ervaringen, door het feit dat ze tot een bepaald sociaal milieu behoren, door ongelijkheden die ze in het verleden hebben ondervonden en die vaak groter worden naarmate de jaren verstrijken. Daarnaast spelen ook de kwaliteiten van de omgeving waarin ze leven een rol. Deze omgeving omvat de woning, de onmiddellijke woonomgeving, buurtvoorzieningen en de toegang tot openbaar vervoer. Hoe kunnen

Audrey Courbebaisse,
UCLouvain

we, met dit in het achterhoofd, ervoor zorgen dat onze ruimte ook een ruimte voor senioren wordt of blijft?

NIEUWE PUBLIEKE RUIMTEN, IN FUNCTIE VAN ONZE SENIOREN

Naarmate we ouder worden, verschuiven de grenzen van de intieme en huiselijke ruimte aanzienlijk (Serfaty-Garzon, 2011). Hoe ouder mensen worden, hoe dichter hun ruimtelijke radius bij de eigen woning en het eigen interieur komt te liggen. De zogenaamde tussenruimten – de hal, het trottoir, de parkeerplaats en het openbare park – bekleden een centrale plaats in het dagelijkse leven van ouderen. Dat komt omdat die ruimten fungeren als een tussenstop, als sluizen tussen het interieur van de woning en de stedelijke ruimte. Mensen doorkruisen ze te voet, blijven er hangen met een huisdier, zitten er te zonnen. Deze vertrouwde, geruststellende ruimten zijn verlengingen van de woning. Naarmate het sociale bereik krimpt (mensen stoppen met werken, de vriendenkring verkleint), krijgen deze ruimten een groter belang – iets waar projectontwikkelaars, overheden of vastgoedbeheerders niet altijd oog voor hebben. Een van de redenen voor deze veronachtzaming is het dubbelzinnige statuut van deze ruimten: die schommelt tussen toegankelijk collectief-privaat, openbaar ten gevolge van een teruggave of privé met een erfdiensbaarheid van doorgang. Voorbeeld hiervan zijn collectieve eigen-

1 Verlengingen aan de woning, als middel tot toe-eigening.





© Audrey Courbebaisse

dommen in publiek toegankelijke parken, waar het onderhoud en het beheer van stadsmeubilair en aanplantingen vaak een probleem is.

Anderzijds betekenen deze tussenruimten een symbolische uitbreiding van het impactvermogen van het individu op de wereld. Door hun strategische positie - langs een loopas, onder een raam of balkon - worden bordessen, trappenhuizen, gelijkvloerse verdiepingen en trottoirs potentiële plekken voor toe-eigening of voor het ontwikkelen van creativiteit en ontmoeting. Achter de tactieken die door bewoners worden gebruikt, schuilt vaak een onderhandelen over de controle van de ruimte, over het behoud van privacy en de logica van (mede)toezicht – hetgeen de valkuilen van vereenzaming kan omzeilen (Courbebaisse, 2021). De regels die onze collectiviteit sturen, staan normaliter zulke uitbreidingen van de private ruimte naar buiten niet toe. Hoe kunnen we dan rekening houden met deze veranderende relatie tot de ruimte? Hoe kunnen we ervoor zorgen dat deze ruimte het dagelijks leven van ouderen en - in bredere zin - van al diegenen die hun woning niet kunnen verlaten, aangenamer maakt? Dit is een vraag die ons allemaal aanbelangt, zoals onze ervaringen tijdens de COVID-pandemie ons hebben geleerd. Zorg dragen voor tussenruimten, werken aan de symbolische en fysieke ontsluiting van ruimten, lijkt ons daarom een eerste stap in het integratieproces tussen openbare ruimten en ouderen.

2 Het belang van tussenruimten, bekende en geruststellende plekken.

EEN VERSCHILLENDE TIJDS- BELEVING MAAKT ONZE ON- DERLINGE AFHANKELIJKHEID VOELBAAR

Niet alleen de ruimtelijke actieradius verandert met de jaren, ook onze relatie met de tijd. Om te beginnen nemen reistijden toe. De 15-minutenstad is niet dezelfde voor een jong, gezond persoon als voor een bejaarde met een wandelstok. Op welk ritme zijn bijvoorbeeld de tijden van verkeerslichten gebaseerd? Of de stop-tijd van een buschauffeur aan een halte? Als we rekening willen houden met de verschillen in tijdsbeleving van mensen onderling, moeten we bepaalde behoeften erkennen - zoals onderweg kunnen stoppen en uitrusten. Ook hier is een belangrijke rol weggelegd voor het ontwerp van openbare ruimten. Het plaatsen van banken, beschutte plekken, antislipvloerbedekking, voldoende doorgangsbreedte en het veralgemeend installeren van helingen en liften in openbare ruimten klinken in dat verband logisch. Dat is nochtans niet het geval.

"Zorg dragen voor tussenruimten lijkt ons een eerste stap in het integratieproces tussen openbare ruimten en ouderen"



© Audrey Courbebaïsse

Tot slot veronderstelt een reflectie over de tijdsbeleving van ouderen ook een erkenning van hun levenservaring, van hun ruimtelijk geheugen en herinneringen aan de stad en haar veranderingen. Welke plaats moet dit geheugen krijgen en hoe kunnen we ervoor zorgen dat het doorgegeven wordt aan volgende generaties? Hoe geven we ouderen de erkenning die ze verdienen, als mensen die evenzeer als wij recht hebben op een plek en een rol in onze samenleving? We kunnen hier veel voorbeelden aanhalen van intergenerationale initiatieven in scholen, verzorgingshuizen of non-profitorganisaties. Onderzoek heeft voldoende aangetoond hoezeer het gevoel van nuttig te zijn, van te kunnen geven en niet enkel te ontvangen, een levenslijn kan betekenen voor ouderen. Deze wederkerigheid en de daarmee verbonden onderlinge afhankelijkheid vormen de essentie van de zorgtheorieën die stellen dat we allemaal op een bepaald moment in ons leven kwetsbaar zijn. Op lange termijn bekeken zijn we op bepaalde momenten allemaal zorgverstrekker en op andere zorgbehoevend. Indien we deze wederkerigheid en onderlinge afhankelijkheid erkennen die aan de grondslag van onze samenleving ligt, betekent dat echter ook dat we allemaal samen een verantwoordelijkheid dragen.

Dit impliceert niet alleen een fysieke transformatie, maar ook een symbolische heroriëntatie van onze samenleving zoals we die in haar meest liberale betekenis begrijpen – namelijk [niet langer] als een geheel van afzonderlijke individuen, onafhankelijk en vrij om keuzes te maken, maar eerder als een geheel van onderling afhankelijke individuen die in werkelijkheid slechts gedeeltelijk autonoom zijn. (Nakano Glenn, 2016). ■

→ **Meer info**

www.uclouvain.be/fr/facultes/loci
www.uclouvain.be/usesandspaces



© Audrey Courbebaïsse



© Audrey Courbebaïsse

- 3 Hoe maken we wegenis bewandelbaar voor iedereen
- 4 Het integreren van zitgelegenheid langs het dagelijks parcours.
- 5 Overgangsruidten als middel tot toe-eigening en upgrading van de privéruimte.

Bronnen:

- Courbebaïsse, Audrey. 'Appropriations habitantes dans les espaces intermédiaires des grands ensembles toulousains', *Projets de paysage*, vol. 24, 2021. Online geraadpleegd: <<http://journals.openedition.org/paysage/19680>>.
- Nakano Glenn, Evelyn. 'Pour une société du care', *Cahiers du Genre*, vol. HS 4, n° 3, 2016, p. 199-224. Online geraadpleegd: <<https://www.cairn.info/revue-cahiers-du-genre-2016-3-page-199.htm>
https://www.cairn.info/load_pdf.php?ID_ARTICLE=CDGE_HSO4_0199>.
- Serfaty-Garzon, Perla. 'Temporalités intimes: le chez-soi de la vieillesse', *Enfances, Familles, Générations*, n° 13, 2011, p. 36-58.

PASSAQUA WATERPASSERENDE KLEIKLINKER KRIJGT RETRO-ZUS

Omgevings- en tuinontwerpers kiezen almaar vaker voor halfverhardingen of voor waterpasserende verhardingen, zoals de Passaqua van Wienerberger. De bouwmaterialenfabrikant pionierde enkele jaren geleden met de keramische variant van waterpasserende verharding. Dankzij zijn afstandshouders van 6mm breed creëert de strengpers kleiklinker een brede voeg. Het totale voegaandeel bedraagt 10% van de totale oppervlakte. Dat is voldoende om aan de Vlaamse eisen te voldoen.

De Passaqua verzekert zo het vlot indringen van regen- en smeltwater in de ondergrond. Doordat water sneller wordt afgevoerd, blijft er geen water achter in de voegen en is er minder kans op onkruid en mos.

Sinds kort is de Passaqua ook beschikbaar in een getrommelde variant: de Passaqua Retro. Deze retroversie leent zich uitstekend voor klassieke architectuurstijlen en biedt daar nu ook de garantie dat regenwater vlot naar de ondergrond afgevoerd kan worden.

Zowel de ongetrommelde als de Passaqua Retro zijn verkrijgbaar in vier kleuren: Doris (bruin), Lotis (grijs), Eros (zwart) en Magma (Rood).



→ www.wienerberger.be/passaqua

KOPPEN.BE: STRAATMEUBILAIR VAN A TOT Z

MET DE KLEMTOON OP DE F VAN FIETS DISCREET OF OPVALLEND, KLASSIEK OF TRENDY, AANGEPAST AAN DE NODEN VAN DE MENS EN DE OMGEVING.



Al 4 generaties is dit familiebedrijf uit Schoten, actief als ontwerper en installateur van metalen straatmeubilair, in het bijzonder voor fietsaccomodaties.

De productie startte kort na de tweede wereldoorlog: fietsenstallingen bestonden nog niet! In 75 jaar tijd is een enorme ervaring opgebouwd wat betreft materiaalkennis en zeker heden ten dage wordt grote aandacht besteed aan de esthetische en praktische eisen, welke gebruikers en ontwerpers verwachten bij het inrichten van de openbare ruimte. Door samenwerking met innovatieve buitenlandse trendsetters biedt Koppen.be nu een zeer uitgebreid programma van straatmeubilair, van A tot Z: dat begint bij afbakeningen en gaat tot zitbanken, maar de sterkste troef blijven de parkeersystemen voor fietsen. Wij bieden dus een uitgebreid assortiment van duurzame, gestandaardiseerde oplossingen.

Echter: elk bouw- of inrichtingsproject heeft andere eisen, al dan niet opgelegd door een plaatselijke overheid en door ruimtegebrek moet vaak een oplossing à la carte uitgewerkt worden. Lange tijd was de fiets een object met een duidelijke dimensionering en vaste vorm: nu moeten parkeersystemen gezocht worden welke bijna per fiets aangepast kunnen worden. Met de dag worden dus meer en meer maatwerkoplossingen uitgewerkt.

De materiaalkennis beperkt zich daarbij niet langer tot metaal: ook duurzaam hout, zonnepanelen, groendaken, oplaadbeugels, elektronische slotsystemen, detectiesystemen, enz. zijn niet meer weg te denken uit het lastenboek van onze klanten, waarvan velen reeds decennia met ons samenwerken aan een betere omgeving.

→ **Voor meer achtergrondinformatie over onze producten en gerealiseerde projecten, bezoek onze vernieuwde website: www.koppen.be.**

MEER ZWEMMEN IN OPEN WATER

Op 23 februari 2024 gaf de Vlaamse Regering haar definitieve goedkeuring aan het besluit tot wijziging van VLAREM II met betrekking tot zwemmen in open water. Dit besluit brengt twee belangrijke veranderingen met zich mee:

- Allereerst wordt een versoepeling van de bestaande voorwaarden voor de erkenning van zwemzones geïntroduceerd. De milieutechnische criteria worden aangepast om het opstarten van zwemzones eenvoudiger te maken, terwijl de veiligheid van de zwemmers gewaarborgd blijft.
- Daarnaast wordt een nieuwe categorie van zwemwateren geïntroduceerd, bekend als vrije zwemzones. Hierdoor kunnen lokale besturen op een laagdrempelige manier extra zwemlocaties op hun grondgebied creëren, waar zwemmen zonder toezicht is toegestaan.

Met deze nieuwe regelgeving kunnen we binnenkort op nog meer plekken in Vlaamse gemeenten genieten van een verkoelende duik op warme zomerdagen.

→ **Meer info:** www.omgeving.vlaanderen.be

AGENDA

16 april 2024:

Webinar Green Deal Tuinstraten

22 april 2024:

Inspiratiedag duurzame mobiliteit

24 april 2024:

**Congres Publieke Ruimte, Antwerpen.
'Kies voor voetgangers'**

15 mei 2024:

Lancering Green Deal Tuinstraten



**VOLGENDE
TIJDSCHRIFT**
Thema: **Expressie**

1000 TUINSTRATEN IN VLAANDEREN TEGEN 2030

Op verschillende plekken in Vlaanderen is er de voorbije jaren geëxperimenteerd met tuinstraten. Dat zijn straten waar er een nieuwe balans is tussen vergroening, verblauwing, verbinding tussen de bewoners en verplaatsing. Deze initiatieven zijn momenteel nog erg verspreid. Maar we willen alle kennis en ervaringen van steden, gemeenten, burgercollectieven, ... met elkaar gaan verbinden en delen.

Onze missie is om tegen 2030 liefst 1000 gerealiseerde tuinstraten in Vlaanderen gerealiseerd te zien. Hiervoor willen we een heel breed samenwerkingsverband sluiten van gedreven (lokale) besturen, intercommunales, vakverenigingen, regionale landschappen, middenveld, studie bureaus, ondernemers, academici, ... De zogenaamde 'Green Deal Tuinstraten'. Als deelnemer zet je je schouders de komende jaren onder één of meerdere tuinstraten. Er is ondersteuning voorzien van verschillende partners, we stimuleren kennisuitwisseling met lokale besturen en burgerinitiatieven, én deelnemers dragen bij tot een sterk maatschappelijk verhaal.

WENS JE MEER INFORMATIE OVER DE GREEN DEAL TUINSTRATEN? WE ONTMOETEN JE GRAAG TIJDENS ONDERSTAANDE MOMENTEN.

- Online webinar op 16 april om 10u00-11u00

Wij nodigen je van harte uit om verharde straten mee om te toveren tot groene, blauwe en verbindende leefomgevingen. Op dinsdag 16 april organiseren we een webinar waar we alle info over deze Green Deal bezorgen. Wat verstaan we onder Tuinstraten? Wat verwachten we van

de partners? Hoe willen we ons de komende jaren organiseren? Je kan tijdens de webinar al je vragen stellen aan diverse experts.

→ **De webinar is gratis. Schrijf in via www.omgeving.vlaanderen.be/green-deal-tuinstraten-webinar**

- Sessie 'Green Deal Tuinstraten' en Green Deal stand op het Congres Publieke Ruimte Woensdag 24.04.2024, Koningin Elisabethzaal Antwerpen

Kom alles te weten over de 'Green Deal Tuinstraten' tijdens een uitgebreide lezing op het Congres Publieke Ruimte in Antwerpen. Ontdek hoe je kunt bijdragen aan de ambitie van 1000 Tuinstraten in Vlaanderen. Op het congres zal ook een stand staan rond de verschillende Green Deals (tuinstraten, klimaatbestendige publieke ruimte, ...). Ontmoet de contactpersonen van de Green Deals, informeer je en stel al je vragen op de stand op het Forum.

→ **Ontdek het volledige congresprogramma en schrijf in op www.congrespubliekeruimte.info**

- Green Deal ondertekening tijdens Tuinstraatfeest op 15 mei

Woensdag 15 mei organiseren we een spetterend Tuinstraatfeest in Mechelen. We nodigen iedereen uit die mee wil werken aan 1000 Tuinstraten in Vlaanderen. Iedereen die mee wil werken kan de 'Green Deal Tuinstraten' plechtig ondertekenen.

→ **Meer info over de Green Deal tuinstraten en deelnemen via www.omgeving.vlaanderen.be/nl/green-deal-tuinstraten**



Lokale besturen met kwaliteitsvolle publieke ruimte en verkeersveiligheid bovenaan op de beleidsagenda zijn lid van Infopunt Publieke Ruimte. Daarmee geven zij aan hun inwoners het signaal dat ze werk maken van een kwaliteitsvolle en gezonde leefomgeving met verkeersveilige straten, natuur in de buurt, aantrekkelijke speelplekken, een vitale kern, ruimte voor detailhandel en horeca. Kortom: publieke ruimten die meer zijn dan de optelsom van straten en pleinen, maar die een hefboom zijn voor het lokale beleid. Als lidgemeente investeren ze mee in kennisopbouw rond openbare ruimte door Infopunt Publieke Ruimte.

Als lid van het Infopunt Publieke Ruimte kan een lokaal bestuur rekenen op heel wat ledenvoordelen. De ledenbijdrage bedraagt 500 euro voor gemeenten en 750 euro voor centrumsteden.

Antwerpen, As, Asse, Beersel, Beveren, Bonheiden, Bornem, Borsbeek, Brasschaat, Brugge, De Panne, Deinze, Dendermonde, Destelbergen, Drogenbos, Geel, Genk, Gent, Gistel, Heusden-Zolder, Ichtegem, Kampenhout, Kortrijk, Kruisem, Laarne, Landen, Leuven, Lint, Machelen, Mechelen, Merchtem, Merelbeke, Mortsel, Nieuwpoort, Nijlen, Oosterzele, Oostkamp, Oudenaarde, Overijse, Puurs-Sint-Amands, Ronse, Sint-Gillis-Waas, Sint-Katelijne-Waver, Sint-Niklaas, Stekene, Tienen, Turnhout, Vorselaar, Wetteren, Wommelgem, Wuustwezel, Zottegem



Partners Publieke Ruimte zijn ondernemingen en organisaties met aandacht voor meer kwaliteit in de openbare ruimte. Onze partners zijn essentiële schakels in het proces om tot een geslaagd project te komen: ontwerp- en ingenieursbureaus, (landschaps)architecten, producenten en leveranciers van producten, opleidingsinstellingen, communicatieadviseurs, aannemers, projectontwikkelaars en iedereen die bezig is met openbare ruimte.

Abscis Architecten, ACO Passavant, Advocatenkantoor Wim Rasschaert, Antea Group, AquafLOW, Aqualex, ARCADIS Belgium, Atelier Ruimtelijk Advies, Avantgarden, Beton De Clercq, Bleijko Betonindustrie, Boomkwekerij Ebben, Bovin Beton & Natuursteen, BPMN, Breda University Applied Sciences, Bureau Chockaert, BuroLandschap, BUUR part of Sweco, BVTL - Blikveld, Claerbout metaalwaren, COPRO, Cruydt-Hoeck, D+A Consult, De Ideale Woning, Delva Landscape Architects / Urbanism, Design Express, Ebema, ELEQ, Epsilon Cities, Erasmushogeschool Brussel, Evolta, FEBE, Febelcem, Fietsersbond, Frederik Cornelis, Goede Speelprojecten, Hogeschool Gent - School of Arts, Holcim, Ipitup, Kind & Samenleving, Koers, KOPPEN.be, Krinkels, Lithobeton, Logo Antwerpen, Logo Leiland, Marlux, Marshalls, Martens-Beton, Matexi, MINT, Natuur- en Landschapszorg, Octopusplan, OKRA landschapsarchitecten, OMGEVING, Ontwerpbureau Pauwels, Opzoekingscentrum voor de Wegenbouw, Panache, Pro Natura, Proefcentrum voor Sierteelt, PUTkast Techniek, Quadrant, Regionaal Landschap de Voorkempen, Regionaal Landschap Kempen en Maasland, Regionaal Landschap Pajottenland en Zennevallei, Regionaal Landschap Rivierenland, Regionaal Landschap Schelde-Durme, Schröder BE, Servibo, Spectrum Advies & Design, Standing People.be, STRADUS, Stramien, Streetlife, Studiebureau Jonckheere, Studiebureau DEMEY, SUUNTA, Sweco Belgium Vlaanderen, Tecno art, Trage Wegen, Traject nv, Urbastyle, ULiA, Vande Moortel, Van den Berk Boomkwekerijen, Vandersanden, VECTRIS, Veneco, Verhofsté, VK Engineering, Vlaamse Vereniging voor Ruimte en Planning, Vlaams Instituut Gezond Leven, Vereniging voor Openbaar Groen (VVOG), Vorbeton, Werchter Park, Westtoer, Wienerberger, Wolters - Mabeg

INFOPUNT PUBLIEKE RUIMTE

Infopunt Publieke Ruimte is het aanspreekpunt voor professionelen, beleidsmakers en burgers die meer willen doen met hun leefomgeving. Samen met de Ambassadeurs Publieke Ruimte, Partners Publieke Ruimte, lidgemeenten en een breed netwerk aan stakeholders verspreid de organisatie de boodschap 'meer kwaliteit in de openbare ruimte'. Infopunt Publieke Ruimte richt zich via vorming, adviesverlening en door het publiceren van vakliteratuur tot iedereen die beroepshalve of beleidsmatig betrokken is bij planning, ontwerp, inrichting en beheer van openbare ruimte.

OVER TIJDSCHRIFT PUBLIEKE RUIMTE

Het tijdschrift publieke ruimte / cahier espace public is een driemaandelijks uitgave van Infopunt Publieke Ruimte in samenwerking met Maison de l'Urbanité asbl. Het vakblad benadert het thema publieke ruimte op een integrale manier. Naast projectnieuws besteedt het tijdschrift ruim aandacht aan onderwerpen die zich in het raakvlak tussen publieke ruimte en andere beleidsdomeinen of vakgebieden situeren.

ABONNEREN

Een jaarabonnement (4 nummers) op het tijdschrift publieke ruimte kost € 65,00 incl. btw. Studenten aan een erkende opleidingsinstelling betalen € 40,00 incl. btw. Abonneren is mogelijk via www.publiekeruimte.info

COLOFON



tijdschrift publieke ruimte
Infopunt Publieke Ruimte (VGB vzw)
Molenbergstraat 10 bus 25
2000 Antwerpen
T +32 (0)3 270 06 35
www.publiekeruimte.info
contact@publiekeruimte.info



Redactiecontact Wallonië: Maison de l'Urbanité, Danielle Coune (T 04 230 12 29, d.coune@maisondelurbanite.org)
Werken mee aan dit nummer: Juul Adriaens, Naomé Carmeliet, Renaud Chaput, Isabelle Corten, Danielle Coune, Audrey Courbebaisse, Romain Defranq, Anne Dengis, Tom Dhollander, Marianne France, Emke Gellings, Luca Gironi, Maxine Ketele, Niels Linhart, Geert Mertens, Eva Nys, Caroline Rondelle, Kelly Thierens, Stefaan Vandist
Coverfoto: Shutterstock
Marketing en advertenties: Kelly Thierens (contact@publiekeruimte.info - T +32 (0)3 270 06 34)
Regie advertenties: VGB vzw
Abonneren: €65,00 incl. btw/jaar, studentenabonnement: €40,00 incl. btw/jaar
Losse verkoop: €20,00 incl. btw/nummer (www.publiekeruimte.info)
Eindredactie: Lies Cattersel en Volta
Layout: Cousto
Vertaling: Kraey / Carole Speroni
Druk: Antilope - De Bie Printing
Verantwoordelijke uitgever: Tom Dhollander, Infopunt Publieke Ruimte, Molenbergstraat 10 bus 25, 2000 Antwerpen - **Wettelijk Depot:** D/2024/11.684/1

De informatie (teksten en afbeeldingen) in deze uitgave werd aangereikt door de respectievelijke bronnen en auteurs en is voor eigen rekening. Infopunt Publieke Ruimte (VGB vzw) is niet verantwoordelijk voor foutieve informatie, noch voor daaruit voortvloeiende gevolgen of schadeclaims. Bronvermelding werd zoveel als mogelijk gerespecteerd. Infopunt Publieke Ruimte kan niet aansprakelijk worden gesteld voor inbreuken op de auteursrechten. Niets uit deze uitgave mag op welke wijze dan ook worden gereproduceerd zonder voorafgaande schriftelijke toestemming van Infopunt Publieke Ruimte (VGB vzw).



urbidermis *Tactil fietsenstaander*



Escofet *Wave modulair zitelement*



LARUS DesignUrbano *Hydra drinkwater fontein*

Tijdloos, duurzaam en functioneel design

Tel: 03 230 97 41 • info@servibo.be • www.servibo.be



SERVIBO Bvba

Urban Design Street Furniture



De ACO WaterCycle, voor een leefbare wereld

ACO. we care for water

Al jaren beschermen we mensen tegen water, vandaag willen we ook water beschermen tegen mensen. Met onze producten vangen we water op, reinigen we het, houden we het even vast om vervolgens af te voeren of te hergebruiken.

Onze afwateringsoplossingen beschikken over de juiste technologie om regen- en afvalwater af te voeren of tijdelijk op te slaan. De filters en afscheidingstechnieken voorkomen watervervuiling door verontreinigende stoffen zoals vetten, brandstoffen, zware metalen en microplastics.

Vandaag zetten we een volgende essentiële stap: we gaan de uitdaging aan om water te hergebruiken en zo een grondstofbesparende cyclus te creëren. Duurzaamheid, hergebruik en een lage koolstofvoetafdruk staan centraal.

Meer info? Ga naar www.aco.be
Of bezoek ons op onderstaande beurzen:

VLARIO
OVERLEGPLATFORM

26/3
Antwerp Expo

VAKBEURS
OPENBARE
RUIMTE
27-28
MAART
2024

Stand
3.28

ACO. we care for water

